

Notes per interpretar un resultat electoral

ORIOL BARTOMEUS

Director de *frc REVISTA DE DEBAT POLÍTIC*

Les eleccions autonòmiques celebrades el passat 28 de novembre són el primer episodi d'un nou cicle electoral i com a tal, i abans que el temps i els comicis municipals i generals no ens demostrin el contrari, són útils per endevinar les tendències que poden marcar aquest nou capítol de la història electoral a Catalunya. En la pugna entre canvi i continuïtat que tot nou procés electoral obre, les autonòmiques de 2010 semblarien el paradigma del canvi, per bé que un canvi que es podria considerar un "retorn al passat", al statu quo tradicional català. És realment així?

Una mirada general podria donar aquesta impressió, però aquesta és una idea que es basa principalment en l'efecte que aquests comicis han tingut: el retorn del nacionalisme conservador al govern de la Generalitat. Una mirada més entretinguda descobreix certes continuïtats i no poques diferències amb els processos electorals anteriors.

Entre les continuïtats destaca que CiU ha tornat a guanyar les eleccions. De fet, només va deixar de fer-ho en dues de les nou convocatòries que s'han celebrat fins ara. Tanmateix, el resultat dels nacionalistes, calculat en percentatge sobre cens, es queda just a mig camí entre el millor (1984) i el pitjor (2006)¹. Es tractaria, en qualsevol cas, d'un mig retorn a les velles glòries dels vuitantes i primers norantes, cosa que no deixa de tenir el seu mèrit, perquè trenca una tendència a la baixa del vot de CiU que durava des de 1999.

Fins aquí, l'efecte òptic del "retorn al passat". La resta és tot nou, és un canvi respecte del que havíem viscut, que les properes convocatòries n'acabaran d'afinar els perfils. Ara mateix seria molt agosarat afirmar-ne la naturalesa conjuntural o estructural. De tota manera, el resultat autonòmic n'apunta alguns elements.

La convocatòria de 2010 consolida els extrems de l'arc polític, com a resultat d'una legislatura (o dues) d'alt contingut ideològic, que ha permès que les posicions més radicals gaudissin d'uns extraordinaris altaveus de propagació de les seves propostes. El debat sobre l'Estatut, al voltant del que ha girat gairebé en exclusiva la legislatura, és a la base del reforçament de les posicions tant de l'espanyolisme com de l'independentisme. Això sí, amb matisos.

L'oposició a l'Estatut i a l'onada, més mediàtica que real, a favor de l'anomenat "dret a decidir" ha reforçat les posicions tant de PP com de Ciutadans, erigits en garants de la defensa de la unitat d'Espanya i de la integració de Catalunya a l'Estat. En el cas dels populars, no es descarta la incidència d'un cert vot avançat de les eleccions generals, un fenomen similar a l'ocorregut el 1995, just un any abans de les generals que van portar els conservadors al Govern central.

Sense la crisi no és possible entendre el salt en el vot experimentat pels nacionalistes, convertit en un "raz-de-marée" entre els electors moderats, els indecisos, les classes mitjanes, les parelles joves i en general una part significativa del que conforma el centre de gravetat, que acostuma a moure's, d'un temps ençà, a base d'impulsos elèctrics d'efecte immediat i duració limitada (com a les generals de 2004)

A l'altre extrem, el món independentista ha viscut una constant efervescència durant la passada legislatura, alimentada pel posicionament de CiU, que li dona carta de legitimitat, i el *culebrot* de l'Estatut al seu pas pel Tribunal Constitucional.

Ara bé, a diferència del que va passar al cicle 2003-04, quan els desencantats de CiU i les noves generacions nacionalistes van optar de forma predominant per ERC, aquest cop el vot d'aquest espai s'ha disgregat en múltiples direccions, el que ha acabat afeblint el que fins aleshores n'era el referent principal, ERC².

Dos episodis expliquen l'ensulsiada del domini republicà sobre l'espai del catalanisme més radical. Primer, l'actuació al primer Govern d'esquerres, iniciada amb el viatge a Perpinyà de l'aleshores conseller en cap Carod Rovira, i culminada amb la crida al vot negatiu al projecte d'Estatut.

¹ Si no es té en compte la primera convocatòria de 1980.

² Si es considera el resultat d'ERC de 2003 (542.046 vots) com exemple de la magnitud del món del catalanisme radical, el 2010 el resultat dels republi-

cans indicaria que només en conserven un 40%, mentre que CiU n'hauria atret el 34%, Solidaritat el 19% i Reagrupament un 7%. Tota una disgregació de forces.

Segon, el suport al segon Govern d'esquerres i a l'elecció de José Montilla com a president de la Generalitat.

Si el primer episodi va foragitar els suports moderats que ERC havia aconseguit sumar al seu projecte el 2003, el segon, ben treballat per CiU en els àmbits nacionalistes, va donar l'excusa pel sorgiment d'opcions més radicals que la mateixa ERC, com foren l'inicial Reagrupament, de Carretero, i la més llunyana en el temps Solidaritat per la Independència, de Laporta.

Tampoc no és aliè al descens dels republicans el gir de CiU, més tàctic que estratègic, cap a posicions "sobiranistes", coronat pel suport al lema de la marxa del 10 de juliol contra la sentència del Tribunal Constitucional sobre l'Estatut.

La pacificació i reconquesta de la frontera amb ERC ha proporcionat al nacionalisme conservador un guany doble. D'una banda, possiblement ha esgarripat força vots en aquest espai, alguns dels quals es corresponen al "retorn" d'algun antic votant foragitat pels pactes amb el PP de 1996 i 2000. De l'altra, la competència d'ERC amb les noves formacions independentistes ha obligat els republicans a optar per un discurs més radical, tot allunyant-los dels *caladeros* més moderats (que ja els havien donat l'esquena amb el primer tripartit) i ha dividit el vot, atorgant un avantatge precisió a CiU a l'hora de repartir els escons en joc.

Però l'augment del resultat de CiU no es pot entendre només per aquesta ofensiva en l'espai més nacionalista. Cal afegir-hi un element que al final sembla haver resultat crucial: la crisi.

L'estratègia nacionalista durant la darrera legislatura ha tingut dues grans línies. D'una banda, la ja esmentada reconquesta de l'espai de frontera amb ERC. De l'altra, l'atracció del vot fluctuant en el centre de gravetat electoral (allò que se'n diu "el centre") en base a la crítica constant a l'actuació dels governs d'esquerres i una certa apel·lació al passat "gloriós" dels governs Pujol.

Aquesta segona línia, apuntada en els temps del

govern Maragall (el "*dragon khan*"), s'ha convertit en argument principal contra el govern Montilla, qualificat de "guirigall". Més a partir de l'eclosió de la crisi, que convertia l'apel·lació a l'elecció d'un govern "fort i fiable" en un reclam que duia als electors directament a escollir la papeleta de CiU. Sense la crisi no és possible entendre el salt en el vot experimentat pels nacionalistes, convertit en un "*raz-de-marée*" entre els electors moderats, els indecisos, les classes mitjanes, les parelles joves i en general una part significativa del que conforma el centre de gravetat, que acostuma a moure's, d'un temps ençà, a base d'impulsos elèctrics d'efecte immediat i duració limitada (com a les generals de 2004).

Aquest comportament ha fet oblidar, o com a mínim ha fet desaparèixer de les primeres pàgines dels diaris, un element que durant la legislatura passada va ser font de debat i de discussió: la desafecció.

Les eleccions autonòmiques de 2006, però sobretot les municipals de 2007 (on la participació assolí un raquític 53,8%), van posar damunt la taula el que semblava una crisi en la relació entre política i ciutadania, que s'expressava principalment

(però no només) en una elevada abstenció electoral. Només les eleccions generals, marcades per la pugna entre PSOE i PP, semblaven escapar de la lògica de la desmobilització (tot i que s'acostaven a les convocatòries menys participatives en aquest tipus de comicis).

L'increment de la participació en aquesta convocatòria autonòmica de 2010, fins a fregar el 60% respecte de l'anterior de 2006, sembla haver conjurat el fantasma de la desafecció. Tanmateix, l'augment sembla tenir més a veure amb la mobilització puntual dels electors del centre indefinit i de les noves capes mitges emigrades de la regió metropolitana a la segona corona, cridats a l'elecció d'un govern fort, que amb canvis reals en la relació entre política i ciutadania.

Una ullada superficial a les dades d'enquesta ens dóna una idea de l'arrelament de la percepció d'allunyament dels ciutadans vers els polítics. Just abans de les eleccions³, la

El PSC ha retrocedit en aquestes eleccions fins a posicions mai vistes en uns comicis autonòmics, el que vol dir posicions mai vistes en qualsevol elecció (incloses les europees). Els socialistes ha trencat el seu terra, quedant 38.000 vots per sota del resultat de 1980, el més baix aconseguit fins el 28 de novembre de 2010

L'oposició a l'Estatut i a l'onada, més mediàtica que real, a favor de l'anomenat "dret a decidir" ha reforçat les posicions tant de PP com de Ciutadans, erigits en garants de la defensa de la unitat d'Espanya i de la integració de Catalunya a l'Estat

³ Baròmetre d'Opinió Política, realitzat entre l'11 i el 22 d'octubre de 2010

sobre una mostra de 2.000 entrevistats.

meitat dels electors manifestava tenir poc o gens interès en la política, més del 40% mostrava desconfiança envers els polítics i un percentatge similar considerava que cap partit podia solucionar els problemes que tenia Catalunya.

Resultats de les eleccions al Parlament 2006-2010 i evolució

	aut2006	aut2010	
cens	5.212.444	5.230.886	18.442
votants	2.959.027	3.135.764	176.737
blanc	60.025	92.331	32.306
nul	13.324	21.727	8.403
CIU	928.511	1.198.010	269.499
PSC	789.767	570.361	-219.406
PP	313.479	384.019	70.540
IC	281.474	229.985	-51.489
ERC	414.067	218.046	-196.021
Ciutadans	89.567	105.827	16.260
altres	68.813	315.458	246.645

Comparat amb l'escenari previ a la convocatòria de 2006, l'enquesta pintava un quadre cru. D'una banda, creixien els elements de desafecció, com la desconfiança envers els polítics (un 12% més) o la insatisfacció amb la democràcia (un 16%). De l'altra, disminuïa l'"alienació" respecte de la política: el desinterès, la no discussió i la desinformació relativa a aquest àmbit⁴.

Lluny de ser un element per a l'optimisme, aquestes dades sobre una major relació amb la política són encara més negatives, ja que no comporten una millora de la percepció de la política i els seus actors, sinó tot el contrari. Els electors s'interessen més, però quan més s'interessen pitjor opinió tenen de la política. Desolador.

Més enllà de l'augment de la participació, els indicadors de desafecció no reculen en aquestes eleccions al Parlament, sinó que mostren una enorme vitalitat.

El vot en blanc, històricament menystingut però que mostra una tendència gairebé continuada a l'alça des de les primeres eleccions (veure gràfic al final), ha assolit en aquestes autonòmiques el 3% del total de vots, gairebé

idèntic que a les municipals de 2007, rècord absolut de totes les eleccions. De fet, en les tres últimes convocatòries, el vot en blanc ha passat dels 30.000 sufragis de 2003, als 60.000 de 2006 i fins als més de 90.000 de 2010. Una progressió extraordinària.

Però no és només el vot en blanc el que ens mostra la presència i enfortiment d'un malestar actiu (i aparentment creixent), que trenca la idea de l'afebliment de la desafecció. L'èxit relatiu de candidatures com "Escons en blanc", "Des de baix", "Pirates de Catalunya" o la més mediàtica "Coordinadora Reusenca Independent" posen de manifest l'existència d'aquest sentiment que es mou entre el rebuig i la voluntat regeneradora de la política⁵ (element que també incorporaven com a part de la seva oferta forces com ara Ciutadans).

Una hipòtesi que caldria confirmar assenyalaria que l'augment del vot en blanc i del suport a llistes als marges del sistema seria l'indicador que la desafecció s'ha posat en marxa. És a dir, que el sentiment d'estranyament i de malestar envers la política, que a l'anterior cicle electoral s'expressava de manera passiva (mitjançant l'abstenció) ha decidit passar a l'acció i troba en el vot en blanc i aquests partits una vàlvula de fuita, de manifestació del descontent amb la política "assentada".

Possiblement aquest fenomen estigui darrera de l'element més inquietant que ens deixen aquestes eleccions al Parlament: l'entrada en escena de manera clara i rotunda d'una força xenòfoba com Plataforma per Catalunya. Els 75.000 vots

aconseguits demostren que la immigració s'ha convertit ja en un tema "nacional", que va més enllà dels contextos locals i que obliga les forces tradicionals a un posicionament nítid. Dóna la sensació que Plataforma no és un accident d'una convocatòria aïllada, sinó que ha vingut per quedar-se (i qui sap si per créixer).

Les autonòmiques de 2010, doncs, obren una nova etapa: són eleccions de canvi, més de canvi que de retorn al passat. Hi ha elements que es mantenen, però la sensació d'un cert salt cap a un nou model de comportament electoral, la flaire d'un temps nou i desconegut és aquí i es fa sentir.

⁴ Tot i que el 50% es mostrava desinteressat per la política, un 48% deia que mai o quasi mai discutia sobre política i un 32% deia sentir-se poc o gens

informat sobre política.

⁵ Conjuntament, aquestes candidatures van agrupar prop de 40.000 vots.

I en aquest nou món inconegut, quin paper hi tenen els socialistes? Hem deixat expressament l'anàlisi del seu resultat pel final, per poder-nos-hi aturar el temps necessari. El PSC ha retrocedit en aquestes eleccions fins a posicions mai vistes en uns comicis autonòmics, el que vol dir posicions mai vistes en qualsevol elecció (incloses les europees). Els socialistes ha trencat el seu terra, quedant 38.000 vots per sota del resultat de 1980, el més baix aconseguit fins el 28 de novembre de 2010.

Això mereix una reflexió profunda i assossegada. Més si es té en compte que el resultat socialista no és atribuïble a l'atzar ni a un accident, ja que ve després d'un descens més o menys continuat en les eleccions autonòmiques, municipals i europees des del cicle 2003-04.

Es pot argumentar que la convocatòria de 1999, com a mínim pel que fa a les eleccions autonòmiques, és excepcional, com també es pot argüir que els resultats de les eleccions generals invalidarien el supòsit d'un afebliment estructural del vot socialista.

En primer lloc, és ben trist que el resultat autonòmic de

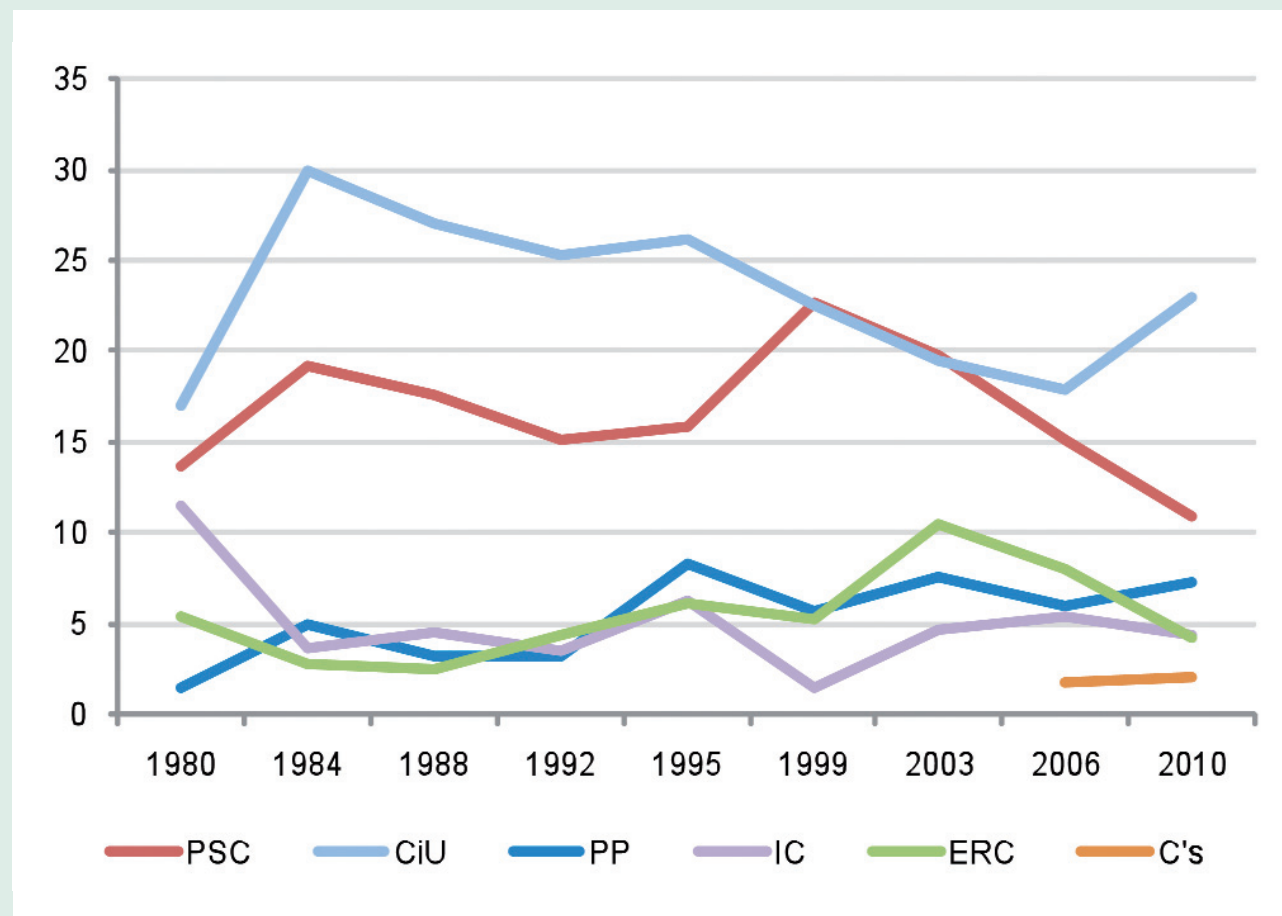
1999 hagi quedat com una anècdota històrica i que el PSC hagi estat reiteradament incapaç de mantenir el milió de vots assolit en aquella convocatòria, assumint implícitament que les seves possibilitats en aquest tipus d'elecció només passen per fer resultats, com a molt, discrets.

En segon lloc, l'apel·lació a l'exemple de les generals té trampa, ja que no té en compte que l'augment del vot socialista amaga un afebliment en els seus feus tradicionals, on el seu suport és més ferm, compensat per un vot tàctic, que busca evitar que el PP assoleixi el Govern central més que s'hi mantinguin els socialistes.

A continuació venen algunes idees que intenten donar claus sobre el perquè del resultat del PSC en aquesta convocatòria autonòmica, amb la idea de fons que aquest resultat no és extemporani, sinó que respon a una realitat profunda que requereix respostes contundents.

Abans de les eleccions hi havia qui creia i manifestava que el PSC obtindria un millor resultat del que li pronosticaven els sondeigs pel simple fet que mai no l'havia tingut tan dolent. Es parlava del "terra electoral" socialista, una

Resultats de les eleccions al Parlament 1980-2010 (en % sobre cens)



mena de barrera infranquejable, una assegurança infalible contra la caiguda. Es parlava de “vot ocult” dels socialistes

Aquest miratge s’ha esmicolat davant dels nostres ulls la nit del 28 de novembre. El vot socialista sembla haver quedat sense terra on afermar-se. Aquest fenomen té a veure amb un element clau, el canvi social, i la incapacitat d’incorporar-lo als esquemes explicatius del comportament electoral dels catalans, no ja per part de l’acadèmia, sinó en el discurs públic reproduït pels mitjans de comunicació.

Res és com abans

El que aquestes eleccions posen de manifest de manera crua és que l’electorat català ha canviat i amb ell bona part de les “veritats immutables” en què es basava la literatura sobre el comportament electoral a Catalunya.

Ara bé, aquest canvi no ha aparegut de la nit al dia. Que l’electorat català ja no s’adequava al que propugnaven els axiomes tradicionals ja feia temps que es veia. I no de manera subtil, sinó amb tota la seva força. El que passava és que el mite en tenia més, de força. Les inèrcies interpretatives no van deixar veure els canvis en profunditat operats en l’escenari electoral, lligats als canvis en la societat.

Dir que la Catalunya d’avui és molt diferent de la de 1980 és dir una obvietat, però no ho és tant si es té en compte bona part de les explicacions que es despleguen abans i just després d’uns comicis, que no han variat gran cosa des de les primeres convocatòries.

Hi ha una tendència inercial general a l’hora d’explicar els resultats electorals, que menysté els canvis per assegurar l’encaix en esquemes explicatius preestablerts, que amb el pas del temps i la repetició es transformen en mites, en veritats inalterables a les que els fets s’han d’emmotllar.

És l’imperi de la inèrcia i la dictadura dels mites el que ha fet que moltes de les transformacions de fons en l’escenari electoral s’hagin volgut passar per alt. Sense la capaci-

tat d’adaptar esglaonadament les explicacions als canvis, aquests s’han fet evidents de cop. Però els canvis ja hi eren abans, erosionant lentament els fonaments.

La “gent socialista” s’ha fet gran

Aquest és l’element principal que explicaria la pèrdua de pes electoral socialista. I no d’ara, sinó de les tres últimes convocatòries, tan autonòmiques com municipals, i fins i tot generals (si més no, la de 2008). El vot al PSC ha patit una erosió gairebé continuada des de principis de segle, que coincideix amb un augment igualment constant de la mitjana d’edat dels que recorden haver votat socialista⁶. La conclusió sembla clara: el PSC s’està quedant amb el vot més fidel, i aquest s’està fent gran.

Una altra obvietat. La base electoral socialista es configura, qualla, a cavall del canvi de dècada dels setanta als vuitanta. Majoritàriament és un vot de la perifèria urbana d’ascendència forana, castellanoparlant en la seva majoria. Aquest grup humà ha constituït l’esquelet del vot socialista, que s’expressava a les eleccions al Parlament dels vuitanta i primers noranta, i al que s’agregaven capes de fidelitat més difusa en els comicis municipals i generals, on els socialistes assolien la majoria.

Aquesta “base”, font de la militància socialista, ha envellit. Trenta anys no passen en va i els joves del final del franquisme i de la transició avui estan a prop de la jubilació. Amb dades de 2009, el 51% dels catalans nascuts a la resta d’Espanya tenen més de seixanta anys. És plausible pensar que en un horitzó no gaire llunyà, bona part d’aquest col·lectiu desaparegui, i amb ell el segment més fidel de vot al PSC.

Un relleu menys fidel

Les noves generacions, en part filles dels que conformaven el nucli dur del vot PSC, segueixen una coordenades diferents de les dels seus pares i no han nodrit els rangs de suport (ja sigui de militància o de vot) en la mateixa propor-

Els 75.000 vots aconseguits per la força xenòfoba Plataforma per Catalunya demostren que la immigració s’ha convertit ja en un tema “nacional”, que va més enllà dels contextos locals i que obliga les forces tradicionals a un posicionament nítid. Dóna la sensació que Plataforma no és un accident d’una convocatòria aïllada, sinó que ha vingut per quedar-se (i qui sap si per créixer)

El sentiment d’estranyament i de malestar envers la política, que a l’anterior cicle electoral s’expressava de manera passiva (mitjançant l’abstenció) ha decidit passar a l’acció i troba en el vot en blanc i aquests partits una vàlvula de fuita, de manifestació del descontent amb la política “assentada”

⁶ Segons les dades de la sèrie de sondeigs de l’Institut de Ciències Polítiques i Socials

ció que aquests. En ells, el sentiment de pertinença no té el referent tan nítid de l'origen forà, i l'evolució econòmica dels darrers quaranta anys els situa clarament en la classe mitjana i el sector terciari (en aquest sentit, l'accés massiu a la universitat els ha proporcionat un perfil allunyat del proletariat industrial clàssic).

A tots aquests elements objectius, s'afegeixen els sentimentals. Aquesta és una generació que no va experimentar la dictadura i la transició en primera persona. El 43% del cens electoral ha nascut després de 1975⁷, de manera que no tenen els lligams sentimentals dels seus pares envers el sistema polític nascut d'aquell període. Això es manifesta de manera transversal en tota la generació nascuda amb posterioritat a la transició.

Una conseqüència d'això és la major mobilitat d'aquesta cohort pel que fa al comportament electoral, tant per la facilitat amb la que poden optar per l'abstenció (no tenen els remordiments dels seus progenitors), com al canvi de vot entre partits. Són electors més volàtils,

menys fidels, que tendeixen a no reconèixer cap opció com a "pròpia" i reaccionen a estímuls puntuals més que a fidelitats profundes.

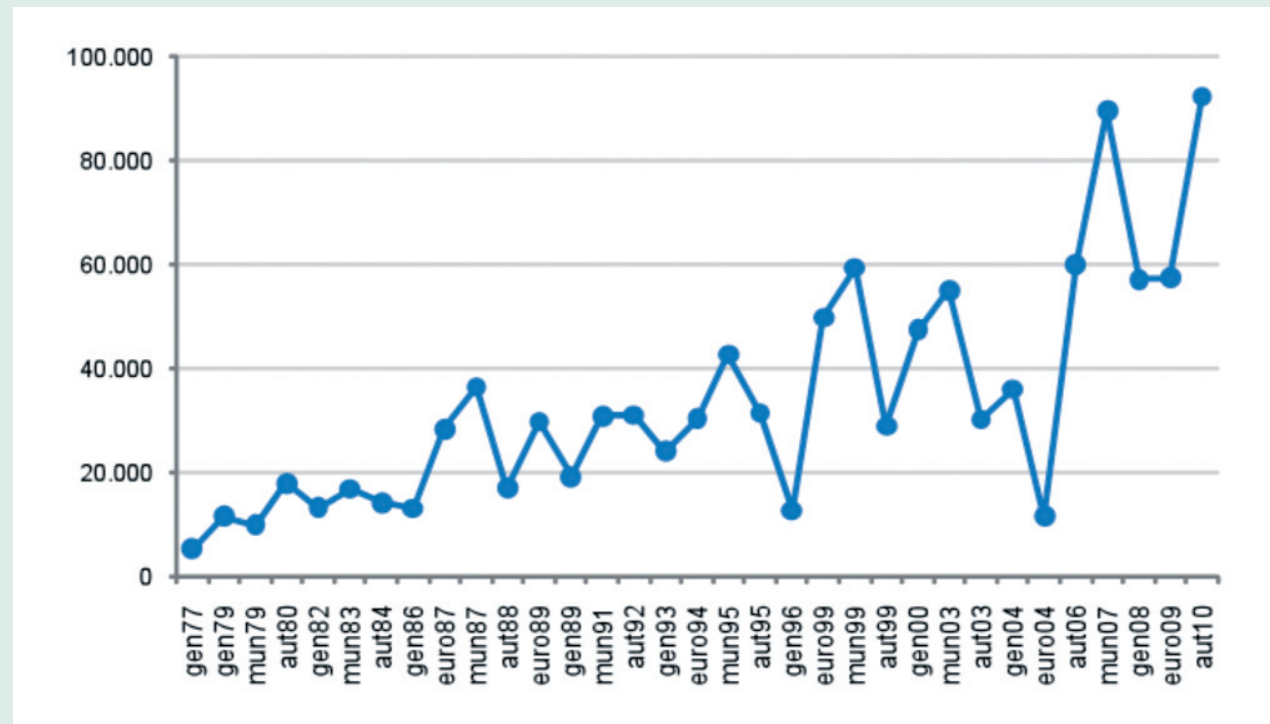
En el cas concret del PSC hi hauria un tercer factor que explicaria la menor penetració en les noves generacions i és el fet que durant bona part de la vida d'aquests electors els socialistes han estat la força de govern, a Espanya i als municipis més poblats. Aquest és un element que possiblement també explicaria la penetració d'ERC entre les noves generacions nacionalistes a finals dels noranta i primers dos mil, quan CiU portava més de vint anys a la Generalitat.

Tots aquests factors no expliquen la pèrdua de vot socialista en aquestes eleccions, més aviat il·lustren les dificul-

tats que pot tenir el PSC en consolidar un relleu estable a la seva base envellida. Tanmateix, aquestes mateixes dificultats les tenen les altres forces. Com és possible, doncs, que CiU hagi crescut de la manera que ho ha fet?

Aquestes eleccions posen de manifest de manera crua que l'electorat català ha canviat i amb ell bona part de les "veritats immutables" en què es basava la literatura sobre el comportament electoral a Catalunya

Evolució del vot en blanc 1977-2010

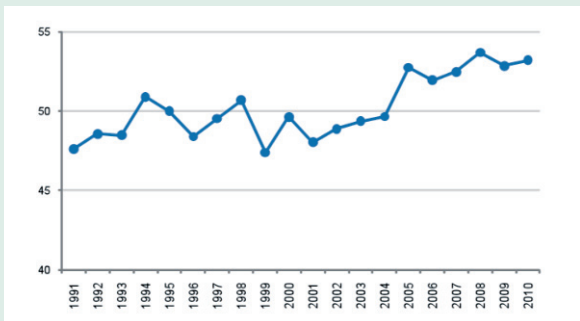


⁷ Padró de 2009

Un convidat inesperat

La crisi ha reforçat la demanda de seguretat, el que a nivell electorat s'ha traduït per un moviment de petició d'una fórmula de govern fort, que ha afectat un nombre considerable de votants. La preocupació per la situació econòmica i l'atur ha condicionat aquestes eleccions. Lligat a això, gairebé el 40% manifestava que cap partit tenia la resposta davant el problema, una dada que arribava al 46% entre els que tenien entre trenta-cinc i quaranta-nou anys⁸. És aquest segment, sense una fidelitat partidista forta, el que sembla haver fet bascular el pèndol a favor de CiU, no tant per raons ideològiques, sinó més aviat com a opció instrumental.

Mitjana d'edat de l'electorat socialista (record de vot autonòmiques). Sondatges ICPS

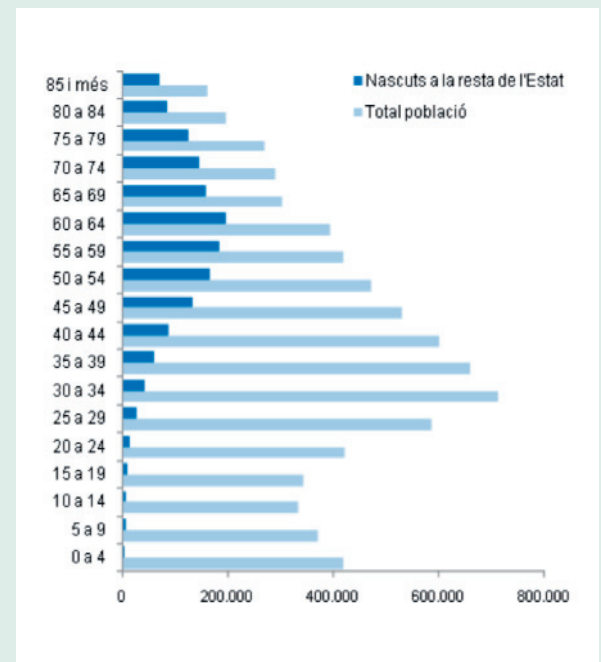


En el context actual, que semblava obligar a la recerca d'un govern estable i cohesionat, a l'elector se li presentava l'opció del nacionalisme conservador o l'alternativa incerta d'una majoria plural d'esquerres, fortament desgastada després de dues legislatures de govern. Sembla evident que la primera opció es va percebre com a més capaç d'articular una majoria sòlida per part d'un segment significatiu de l'electorat menys definit ideològicament, aquell que acostuma a donar i treure majories.

Tot i l'espectacularitat del triomf convergent, engrandit pel canvi de govern, cal tenir en compte aquest fenomen conjuntural d'atracció d'un vot tàctic, que opta per CiU convençut que és l'única força capaç de bastir un govern fort per fer front a la crisi. Estaríem, doncs, davant d'una majoria per consolidar, fruit en part d'una agregació de forces momentània, més que del convenciment profund.

Les convocatòries que falten per completar el cicle ens han de donar la clau d'aquest període electoral. Ara

Piràmide d'edat dels nascuts a la resta d'Espanya i del total de població (2009)



bé, hi ha algunes coses que semblen clares. El miratge d'un esquema de vot immutable ha saltat pels aires definitivament. Algunes tesis d'ús comú, inqüestionades fins al 28 de novembre, s'hauran de replantejar, no tant pels resultats d'aquell dia, sinó perquè aquests han deixat en evidència que feia bastant temps que ja no eren tan vàlides com alguns pensaven.

Pot ser que el cicle actual es contempli d'aquí un temps com el de la consolidació d'una nova generació central de l'estructural electoral a Catalunya: la d'aquells que no van viure la transició, convertits ja en pares i mares, "nadius" demòcrates, deslligats sentimentalment de l'èpica antifranquista, tant desencantats i desconfiats envers la política com els seus pares, però amb un nivell superior de formació i d'informació, els primers habitants de la nova "societat líquida", individualitzada i de consum instantani, la primera generació escolaritzada en la immersió lingüística, protagonista del "boom" immobiliari i de la crisi, que ha viscut (i en part protagonitzat) la "normalització" electoral del PP i de l'independentisme, amb un tipus de vot menys fidel i més compulsiu, que no encaixa en els esquemes que hem utilitzat fins avui. ■

⁸ Baròmetre d'Opinió Política octubre 2010