

Les conseqüències electorals de l'abstenció diferencial: evidències del darrer cicle electoral

MARTA LUQUE

Llicenciada en Ciències Polítiques i de l'Administració (UAB)

ROBERT LIÑEIRA

Professor de la Universitat Autònoma de Barcelona (UAB) i investigador de l'Institut de Ciències Polítiques i Socials (ICPS)

Una de les qüestions més característiques i intrigants de la participació electoral a Catalunya és el diferencial en la participació a les eleccions generals i autonòmiques. De manera sistemàtica, el grau de mobilització electoral a les eleccions al Parlament és menor que la participació a les eleccions a les Corts Generals. Aquesta desmobilització ha cridat l'atenció de polítics i acadèmics per dos motius. Per una banda, per la seva magnitud. Històricament, la desmobilització electoral que es produïa a les eleccions al Parlament ha estat superior que a la resta de les Comunitats Autònomes (veure taula 1). Així, tot i que evolucions posteriors han acostat a la Comunitat de Madrid a nivells de desmobilització similars, Catalunya continua sent líder en abstenció diferencial (Vallès i Luque, 2009).

L'altre fet que més ha cridat l'atenció de la participació electoral a les eleccions al Parlament és la seva significació política. La desmobilització electoral autonòmica coincideix amb una davallada en el suport electoral al PSC. Aquesta desigual desmobilització ha facilitat la coneguda alternança en el partit guanyador entre CiU i PSC a les eleccions generals i autonòmiques de Catalunya. De fet, l'abstenció diferencial és junt amb el vot dual els dos elements que configuren el gran canvi electoral que es produeix a Catalunya entre els dos nivells electorals (Riba, 2000).

En aquest article, repassarem breument aquests dos factors que fan de l'abstenció un fenomen tant rellevant per entendre les dinàmiques electorals a Catalunya. Primer, repassarem breument les principals explicacions que s'han fet servir per explicar aquest fenomen. Seguidament, veurem a través dels resultats electorals la forma concreta de l'abstenció diferencial en la parella d'eleccions generals 2008/autonòmiques 2010, tot centrant-nos en les seves conseqüències polítiques.

Les explicacions de l'abstenció diferencial

L'explicació més utilitzada per entendre l'abstenció diferencial és que les eleccions autonòmiques generen poc

Taula 1: Mitjana d'abstenció per Comunitat Autònoma i nivell electoral (1977 – 2010)

| | Diferencial autonòmiques i generals | Abstenció eleccions autonòmiques | Abstenció eleccions generals |
|------------------|-------------------------------------|----------------------------------|------------------------------|
| Catalunya | 12,7 | 40,0 | 27,3 |
| Madrid | 11,9 | 33,9 | 22,0 |
| Múrcia | 7,8 | 29,9 | 22,1 |
| Aragó | 7,8 | 32,2 | 24,4 |
| Balears | 7,6 | 37,7 | 30,2 |
| Astúries | 7,2 | 35,9 | 28,7 |
| C. Valenciana | 7,0 | 28,3 | 21,3 |
| Rioja | 6,0 | 27,9 | 21,8 |
| Castella i Lleó | 5,1 | 28,9 | 23,8 |
| Andalusia | 4,4 | 30,8 | 26,4 |
| Castella LaManxa | 4,4 | 25,0 | 20,6 |
| Canàries | 4,3 | 37,1 | 32,8 |
| Cantàbria | 3,7 | 27,1 | 23,5 |
| Navarra | 3,5 | 30,1 | 26,5 |
| País Basc | 3,3 | 33,2 | 29,9 |
| Extremadura | 2,6 | 25,4 | 22,8 |
| Galícia | 0,6 | 38,2 | 37,7 |

Font: Elaboració pròpia

entusiasme entre els electors. La sèrie històrica de Sondeigs d'Opinió de l'Institut de Ciències Polítiques i Socials (ICPS) mostra que la majoria dels entrevistats consideren com a més importants les eleccions a Corts Generals, per davant de la resta d'eleccions. Diversa literatura nord-americana i europea destaca aquesta jerarquia entre nivells electorals. Així, en les anomenades eleccions de segon ordre es produiria un menor estímul, producte de què hi ha menys en joc políticament, el que es tradueix en campanyes electorals menys intenses i una cobertura informativa menor. Tots aquests elements influenciarien en el menor interès de l'electorat en els temes propis del nivell de govern que s'està elegint i, conseqüentment, en una menor participació electoral.

Tanmateix, aquesta explicació ens dona resposta a per què aquesta desmobilització és més alta a Catalunya. Així, part de la resposta s'ha buscat en factors institucionals, concretament en el fet que les eleccions autonòmiques segueixen un calendari electoral propi. El fet que a Catalunya no

se celebrin les eleccions al Parlament conjuntament amb les eleccions municipals, podria ser una de les explicacions de l'elevada abstenció diferencial. No obstant això, el fet que el País Basc presenti uns nivells d'abstenció diferencial molt inferiors tot essent una altra de les Comunitats Autònomes amb calendari propi i, contràriament, aquest fenomen assoleixi una certa magnitud a la Comunitat Autònoma de Madrid, on es produeixen simultàniament amb les eleccions municipals, semblaria matisar també aquest tipus d'explicacions.

Sent els factors institucionals insuficients per explicar aquest diferencial d'abstenció, altres dels factors tinguts en compte són els sociològics. Una explicació dominant durant molt de temps en sectors polítics i mediàtics ha estat la que atribuïa l'abstenció diferencial a la immigració procedent de la resta d'Espanya. Aquesta explicació es fonamentava especialment en la distribució territorial d'aquesta abstenció diferencial. El problema d'aquesta explicació és que les zones amb més abstenció a les autonòmiques (zones d'implantació del vot al PSC) són també les zones amb més joves, més no creients, amb població amb menys recursos, és a dir, factors alternatius que també ajuden a explicar l'abstenció. Per altra banda, les evidències a partir de dades d'enquesta que relacionen immigració espanyola i abstenció diferencial són molt menys contundents (Font i altres, 1998).

Els factors polítics són altres dels utilitzats per explicar l'abstenció diferencial. En aquí, el paper del PSC a les eleccions autonòmiques ha estat central per a moltes de les explicacions. Així, alguns han destacat que l'alternativa socialista fou poc visible durant els anys 80 i 90, el que es traduïa en unes eleccions poc competides. Tanmateix, el PSC no és l'únic perjudicat per la desmobilització autonòmica i sobretot, no sembla aquesta una explicació del tot suficient un cop els socialistes van assolir la presidència de la Generalitat. Per altra banda, una altra explicació d'arrel política posa l'èmfasi en un desajustament entre oferta i demanda. Diversos estudis han demostrat que hi ha més abstenció autonòmica en els espais ideològics de l'esquerra espanyolista. L'aparició d'un partit que cobrís aquest sector ideològic –no cobert pel PSC– podria facilitar la mobilització d'aquest sector de l'electorat. Tanmateix, aquests partits van estar presents en algunes convocatòries electorals (recentment, amb l'aparició de C's), sense que la seva aparició semblés haver tingut cap efecte sobre els nivells de participació.

Una explicació més complexa (que en part combina alguna de les anteriors) va ser proposada per Font i altres (1998). Segons els autors, el predomini informatiu dels canals de televisió d'àmbit estatal, on la informació sobre les eleccions autonòmiques té una presència més feble, restaria cobertura informativa a la consulta electoral i produiria una pressió mobilitzadora menor i, conseqüentment, un fort biaix en la participació. El fet que els ciutadans atents a aquests mitjans siguin electors no catalanoparlants, i que la política catalana aparegui de manera més tangencial i fonamentalment per notícies relacionades amb el conflicte amb la resta d'Espanya o amb elements lingüístics, provocaria en aquests electors una percepció de la política catalana com a quelcom monotemàtic i on destaca el conflicte.

Recentment, aquesta explicació ha estat esgrimida per Fernández i López (2010), que mostren la forta relació entre l'abstenció a les eleccions al Parlament de Catalunya i el consum de mitjans de comunicació segons la llengua.

De fet, l'abstenció diferencial i el vot dual són els dos elements que configuren el gran canvi electoral que es produeix a Catalunya entre els dos nivells electorals, l'autonòmic i el general

Entre les eleccions generals del 2008 i les autonòmiques del 2010 el PSC va perdre més d'un milió de vots, el 66 per cent del seu electorat al 2008. En canvi, CiU en guanyà més de 400.000, tot i que la davallada de la participació fou de més de 600.000 electors

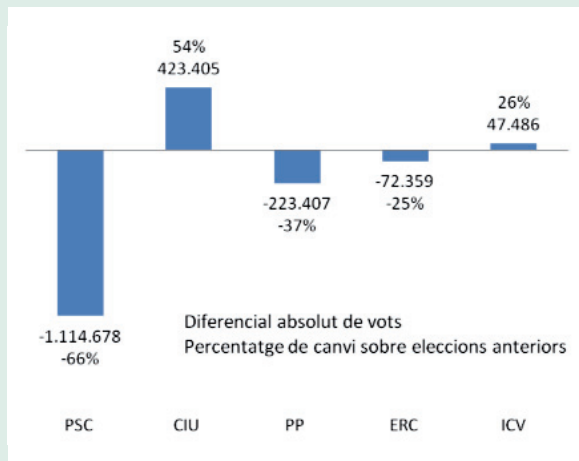
Les conseqüències polítiques de la desmobilització electoral a les eleccions al Parlament de Catalunya de 2010

La comparació dels resultats electorals de les eleccions generals i autonòmiques evidencien canvis electorals que,

no per anunciats, deixen de constituir autèntics terratrèmols electorals. Això fou especialment cert en la comparació entre els resultats electorals de les eleccions generals del 2008 i les autonòmiques del 2010. Entre aquestes dues eleccions, el PSC va perdre més d'un milió de vots –el 66 per cent del seu electorat al 2008. En canvi, CiU en guanyà més de 400.000, tot i que la davallada de la participació fou de més de 600.000 electors. Només aquesta dada suggereix l'important transvasament de vot entre partits que es produeix entre aquest parell d'eleccions.

Tot i així, el nostre interès aquí és veure com la desmobilització ha afectat de manera diferencial als diferents partits. Vist l'anterior, no sorprèn que el fenomen s'hagi tornat a veure en les passades eleccions al Parlament de Catalunya. Tot i que encara no disposem de dades d'enquesta que ens permetin fer una anàlisi més detallada de les particularitats del fenomen en la seva versió del 2010, els propis resultats electorals i la seva distribució territorial ens informen de moltes coses.

Gràfic 1: Canvi electoral entre les eleccions generals del 2008 i les autonòmiques del 2010

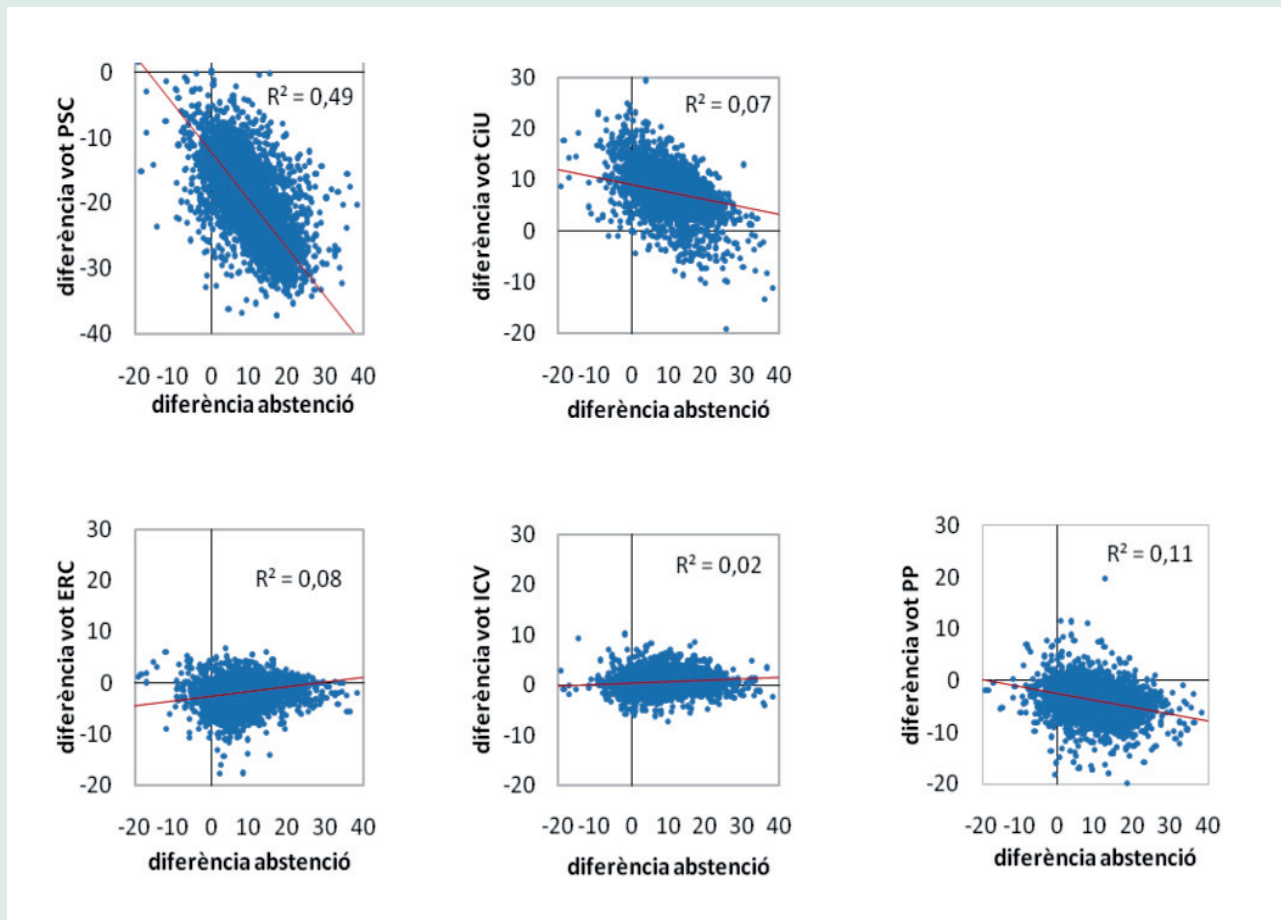


Font: Elaboració pròpia a partir de dades del Departament de Governació

A les gràfiques següents es recull la relació entre la força de la desmobilització electoral i la pèrdua de suport de les diferents forces polítiques. Cada puntet en el gràfic representa una secció censal de les més de 5.000 en les que s'organitzen les eleccions a Catalunya. El dibuix descriu doncs de manera sintètica la força de la relació entre desmobilització i pèrdua d'implantació: per a cada partit, es presenten unes coordenades cartesianes que delimiten les seccions censals on augmenta i disminueix el diferencial d'abstenció, i l'augment i la disminució en el suport electoral dels partits (mesurat en percentatge de vot sobre cens).

Com podem veure, a gairebé totes les seccions censals es situen a la dreta de l'eix vertical, és a dir, als quadrants que indiquen un augment de l'abstenció respecte de les eleccions generals. Això no sorprèn ni és gaire informatiu si tenim en compte que el diferencial d'abstenció augmentà per al conjunt del país –tot i que el gràfic també evidencia que hi ha unes poques seccions censals on la participació en les eleccions autonòmiques fou més alta que a les generals. El que sí és més informatiu es veure com aquest canvi es

Gràfic 2: Relació entre la desmobilització electoral (abstenció 2010-2008) i el canvi electoral (vot cens 2010-2008) per partit



Font: Elaboració pròpia a partir de dades del Departament de Governació

relaciona amb la pèrdua o guanys de vots als partits i, sobretot, la forma i la força que pren aquesta relació.

En el cas de CiU, és evident que gairebé tots els punts se situen en el primer quadrant, és a dir, aquell on els augments de l'abstenció diferencial coincideixen amb l'augment de la implantació electoral de CiU. Això contrasta amb la relació que presenta el gràfic de l'altra gran força electoral del país, el PSC, on gairebé totes les seccions censals es situen en el quart quadrant, allà on coincideixen desmobilització electoral i pèrdua de suport al PSC. Però el més rellevant no és només que els punts se situïn aquí: també en el cas d'ERC o del PP els seus resultats electorals arreu del territori se situen majoritàriament en el quart quadrant. El més rellevant és el clar pendent negatiu que pren aquesta forma en el cas del PSC: els llocs on més augmenta la desmobilització electoral a les eleccions autonòmiques respecte de les generals, coincideixen amb les seccions on més implantació perd el PSC. En el cas del PP, el gràfic també pren aquesta forma negativa en el quart quadrant, però la força d'aquesta relació és molt menor.

Conclusions

L'abstenció diferencial és el producte de múltiples causes. Algunes d'elles estan relacionades amb la pròpia naturalesa de les eleccions autonòmiques i són comunes a altres territoris. Altres són més específiques i tenen a veure amb factors institucionals –com el calendari electoral propi– o amb elements particulars de la societat catalana i el seu sistema de partits. És només la combinació de tots aquests factors els que possibilitin l'existència d'un fenomen com el de l'abstenció diferencial i la seva particular importància en les eleccions al Parlament de Catalunya.

Les conseqüències polítiques d'aquesta desmobilització són una de les constants d'aquest fenomen. Al 2010, l'abstenció diferencial presenta una molt més forta correlació amb les zones de suport al PSC que amb les de la resta de partits. És evident però que aquestes zones són també les zones més urbanes, amb més joves, amb més mobilitat residencial, amb més no-catalanoparlants o amb més atur. Tots aquests factors constitueixen factors alternatius que ajuden a explicar la desmobilització electoral i que, en part, són

darrera de les clares tendències que hem vist.

Tanmateix, tot i que aquests elements puguin tenir un paper important a l'hora d'explicar el per què d'aquesta desmobilització, l'abstenció electoral no és simplement la manifestació electoral d'un seguit de característiques socials dels individus. És també i fonamentalment un fenomen polític: la conseqüència de les accions mobilitzadores dels principals agents electorals, els mitjans de comunicació i sobretot, els partits. És evident doncs que les característiques de l'oferta partidista juguen un paper clau a l'hora de determinar la direcció i la força de l'abstenció, i que les pròpies característiques del PSC no poden ser alienes. Per una banda, sembla una oferta poc atractiva per molts dels heterogenis sectors electorals que li donen suport a les eleccions generals (per motius molts diferents i, sovint, oposats). Per una altra, perquè la seva alternativa al Parlament

de Catalunya (CiU) té una menor capacitat de mobilitzar sectors de l'electorat social que la seva alternativa al Parlament espanyol (PP). ■

Les conseqüències polítiques d'aquesta desmobilització són una de les constants d'aquest fenomen. Al 2010, l'abstenció diferencial presenta una molt més forta correlació amb les zones de suport al PSC que amb les de la resta de partits

L'abstenció electoral no és simplement la manifestació electoral d'un seguit de característiques socials dels individus. És també i fonamentalment un fenomen polític: la conseqüència de les accions mobilitzadores dels principals agents electorals, els mitjans de comunicació i, sobretot, els partits

Referències

- Fernández, Xavier i Jaume López. 2010. "Marco cultural de referencia y participación electoral en Cataluña". *Revista Española de Ciencia Política* 23, 31-57.
- Font, Joan, Jesús Contreras i Guillem Rico. 1998. *L'abstenció en les eleccions al Parlament de Catalunya*. Barcelona: Mediterrània.
- Riba, Clara. 2000. "Voto dual y abstención diferencial: Un estudio sobre el comportamiento electoral en Cataluña". *Revista Española de Investigaciones Sociológicas* 91, 59-98.
- Vallès, Josep Maria i Marta Luque. 2009. *L'abstenció diferencial a les àrees metropolitanes de Barcelona i Madrid*.
- http://www10.gencat.cat/drep/binaris/ICPS%202009_tcm112-125983.pdf