

Crònica d'una derrota anunciada

GABRIEL COLOMÉ

Professor de Ciència Política de la Universitat Autònoma de Barcelona (UAB)

El resultat electoral del 28 de novembre només va ser la confirmació de les dades i indicadors de les enquestes pre-electorals que havien fixat una tendència inamovible des d'un any abans del dia electoral.

Diferents fenòmens són els responsables de la quasi immutabilitat demoscòpica. En primer lloc, una combinació letal de destrucció de la legitimitat del Govern per part de l'oposició de CiU que, des de la seva sortida del govern, el desembre del 2003, va presentar el nou Govern com a il·legítim. En segon lloc, la manca de cultura democràtica i política sobre el concepte de Govern de coalició en una societat acostumada a governs monolítics.

En tercer lloc, la incapacitat de comunicar, per part del Govern, la seva ingent obra, la qual cosa és comprensible quan s'analitza el perfil mediàtic dels electorats. La televisió i la ràdio públiques es dirigien a un electorat que no era la base electoral del govern, CiU i ERC. A més, el comportament del grup Godó amb el Govern és totalment qüestionable per un grup independent. La pinça mediàtica va crear un clima d'opinió de crisi governamental constant que finalment va cristal·litzar com a opinió pública generalitzada.

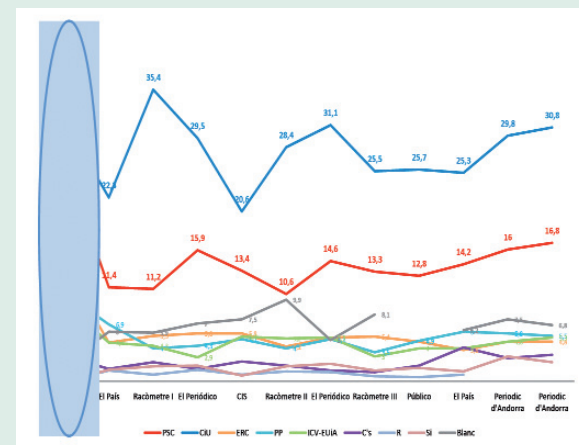
En quart lloc, el context polític dels quatre anys de legislatura: finançament, sentència del Tribunal Constitucional, manifestació, crisi econòmica... En cinquè lloc, el govern no va aconseguir en cap moment defugir el debat identitari i imposar un debat més social. En sisè lloc, la crisi interna d'ERC, que es reproduïx de manera cíclica des de la seva fundació el 1931. A més, l'estratègia de CiU va ser ocupar l'espai electoral sobiranista per fracturar l'electorat republicà.

La combinació de tots aquests elements va tenir uns efectes letals en els diversos electorats que donaven suport al govern. La desafecció electoral governamental es fa palesa a partir de 2009 i, sobretot, a partir de gener de 2010 quan CiU trenca la tendència majoritària de la coalició i aconsegueix situar-se al capdavant de les enquestes marcant una tendència guanyadora que no deixarà d'incrementar fins el dia de les eleccions.

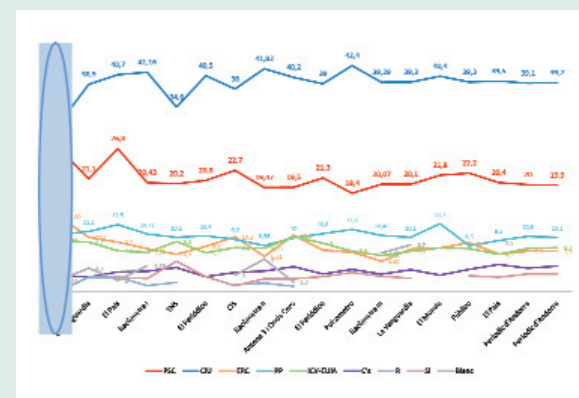
L'impacte de l'estratègia combinada de CiU, mitjans de comunicació i d'incomunicació governamental tindrà el seu reflex en l'alta mobilització de l'electorat nacionalista conservador de CiU i la fractura interna dels electorats de la coalició governant.

Les dades del Baròmetre del Centre d'Estudis d'Opinió, previ a les eleccions de novembre, indicaven la fragmentació electoral dels tres partits governamentals: la fidelització de vot d'ERC era de 35,3%, del PSC 48,0% i d'ICV 57,2%. Mentre que en el cas de CiU (78,4%) i del PP (69,4%) era forta i cohesionada. A més, es comprova la fuga de vot socialista i republicà cap a l'opció de CiU. La teoria ens diu que un partit mobilitzat ha de tenir com a mínim un 70%. No cal fer cap comentari i només mirar les dades per comprendre la magnitud del desastre anunciat.

Evolució de la intenció directa de vot



Evolució del vot estimat



Comparativa de les estimacions d'escons

Mitjà	reals	La Vanguardia	El País	Racòmetre I	TNS	El Periódico	CIS	Racòmetre II	El Periódico	Pulsometro	Racòmetre III	La Vanguardia	El Mundo	Público	El País	Periodic d'Andorra	Periodic d'Andorra
		1-2	20-22	20-24	20-23	26-28	15 octubre-4	18-22	7-10	8-9	8-12	15-18	15-18	15-20	16-17	21-22	21-23
TC		setembre	setembre	setembre	setembre	setembre	novembre	octubre	novembre	novembre	novembre	novembre	novembre	novembre	novembre	novembre	novembre
N		800	1200	1000	1201	800	3000	1000	800	1200	1000	1200	1650	2500	1508	600	600
PSC	37	31-31	28	30-31	30-32	30-31	33	27-28	31-32	30-32	30-31	31-32	30-32	33	30	30	29-30
CiU	48	60-61	61	63-65	56-59	63-65	59	65-66	62-63	65-66	62-63	63-65	61-64	62	64-66	63-64	63-64
ERC	21	15-16	12	10-11	9-12	12-13	15-16	11-12	11-12	10-11	10-11	10-12	11	13	8-9	11	11-12
PP	14	15	17	15-16	13-15	14-15	14-13	13	14-15	14-16	14-15	14	17-19	12	13-14	14	13-14
ICV-EUiA	12	12	9	9-10	13-14	9-10	11	9-11	11-12	7-8	9-10	9-10	9-10	10	10	10-11	10-11
C's	3	0-3	4	3-4	4	2-3	3	4	3-4	3	3	4	3	4	6-7	4-5	5
Reagrupament		0-3	2	0	0	0	0	0	0	0	0-1	0	0	0	0	0	0
Si		0	2	0-3	6-8	0-2	0	0-4	0-2	2-3	2-4	0-1	0	1	1-3	0-4	0-4

Valoració segons record de vot autonòmic 2006

		ciu	esquerra	PSC	ICV EUiA	Chelobren (*)	Altres (*)	En blanc	No va votar	NS/NC	Total	
Intenció de vot	ciu	69,4	1,8	0,8	1,2	0,0	12,5	0,0	0,0	6,3	2,3	6,2
	ciu	9,3	78,4	13,9	13,9	1,1	0,0	0,0	14,7	19,6	7,5	24,4
	esquerra	0,0	0,7	35,3	2,8	3,6	12,5	0,0	0,0	8,3	2,9	7,4
	PSC	0,4	1,2	2,4	48,0	6,1	0,0	0,0	1,1	11,1	4,7	14,2
	ICV EUiA	0,0	0,0	0,4	3,6	57,2	0,0	19,1	0,6	4,1	2,0	5,2
	Chelobren	7,8	0,6	0,0	2,8	0,0	41,1	0,0	5,5	0,6	2,8	2,1
	Altres	1,7	1,8	15,9	1,6	2,5	2,9	46,3	1,7	2,6	3,7	4,2
	En blanc	3,9	2,3	9,2	6,5	7,7	2,9	15,5	68,0	8,4	4,9	7,6
	No votarà	0,5	2,8	3,6	3,1	0,8	12,5	0,0	0,0	20,4	3,4	6,4
	NS/NC	6,9	10,5	18,5	16,5	21,0	15,7	19,1	8,3	18,7	65,9	22,4
Total	100,0	100,0	100,0	100,0	100,0	100,0	100,0	100,0	100,0	100,0	100,0	
Base real	96	309	251	429	88	16	11	46	409	267	2000	
Base ponderada	111	351	242	436	100	16	11	44	404	274	2000	

(*) Resultats estadísticament no significatius

Com a conclusió es pot dir que les enquestes pre-electorals van encertar les grans línies mestres del que passaria el diumenge 28 de novembre. Es poden posar matisos a les

interpretacions dels resultats però el que és cert és que la partida estava decidida abans de començar el partit. ■