

## Crisi de la parella? Canvis recents en la nupcialitat

CLARA CORTINA

Doctora en Demografia per la Universitat Autònoma de Barcelona  
i investigadora del *Consejo Superior de Investigaciones Científicas*

L'evolució de les formes de família i de les pautes de formació de la parella durant els darrers 30 anys ha estat considerada sovint com l'expressió de la crisi de la institució de la família. Com que en els temps que corren sembla més necessari que mai allunyar fantasmes de crisi, tractarem d'analitzar aquí les noves pautes en matèria de nupcialitat en el marc de les transformacions socials experimentades per la societat espanyola i catalana. Veurem com la gent es casa cada vegada menys, però també cohabita cada vegada més; com la formació de la parella es produeix cada vegada més tard però com els homes i les dones adopten pautes més similars; com augmenten les xifres de divorcis però també, de retruc, com es revitalitza el mercat de les segones núpcies; per últim, com es diversifica la composició de les parelles amb l'arribada d'estrangers, per una banda, i amb la legalització del matrimoni homosexual, per l'altra.

En concret, descriurem l'evolució de la intensitat i el calendari nupcial, és a dir la propensió a formar parella i l'edat a la que es forma; les pautes de cohabitació; l'augment de les separacions i els divorcis; les variacions en les diferències d'edat i de nivell d'instrucció entre els cònjuges; el canvi en la composició de les parelles i en els criteris adoptats per homes i dones a l'hora de formar parella. Ens centrarem en les parelles heterosexuales, però reservarem pel final una breu presentació de les principals característiques de les parelles homosexuals.

### Parelles d'ahir, parelles d'avui

La noció de parella ha experimentat canvis importants durant la segona meitat del segle XX. En primer lloc, les vies d'accés al matrimoni s'han flexibilitzat perquè han canviat els llocs de trobada dels possibles consorts i els individus han guanyat capacitat de decisió en la tria de la parella; en segon lloc, el matrimoni s'ha endarrerit i s'ha convertit en un esdeveniment menys universal que a meitats de segle; en tercer lloc, el creixement de la cohabitació ha suposat una dissociació entre el concepte de parella i el de matrimoni; en quart lloc, la parella s'ha tornat més vulnerable amb l'augment de les ruptures i les separacions; en cinquè lloc, l'ús generalitzat dels mitjans anticonceptius ha suposat la dissociació entre vida sexual i vida reproductiva i els corresponents efectes sobre la reducció dels nivells de fecunditat; i en sisè lloc, la parella s'ha diversificat amb la visibilització i reconeixement de totes les combinacions de sexes i amb l'increment de les parelles formades per cònjuges d'òrgens diferents.

Davant d'aquest panorama, que cal entendre en el context de les transformacions que suposa la incorporació massiva de les dones al mercat de treball, la literatura especia-

litzada ha adoptat perspectives més o menys receloses. Des d'aquelles que han interpretat els canvis en clau de modernització fins aquelles que han optat per englobar-los dins de l'anomenada "crisi de la família". El que està clar és que l'interès ha estat tal que al voltant d'aquests canvis s'ha generat una nova teoria demogràfica: la de la "segona transició demogràfica". Aquesta teoria, concebuda pels sociòlegs holandesos Dirk van de Kaa i Ron Lesthaege<sup>1</sup>, explica la transformació de les tipologies familiars i de les formes de constitució familiar a partir de l'auge de l'individualisme. Els seus autors defensen que les transformacions dels rols productius i reproductius de les dones desincentiven la formació de matrimonis i famílies i porten així a la seva reducció i desinstitucionalització. La nova relació entre homes i dones també canvia l'organització interna de les parelles, tal i com ho demostra la formació creixent de parelles igualitàries, en les que tots dos cònjuges treballen, en detriment de la parella complementària en la que l'home assumeix el rol productiu i la dona el reproductiu. A Espanya, els dos processos que estan més directament relacionats amb aquest canvi de rols, que són la incorporació de la dona al mercat de treball i la reducció del nombre de fills, s'han produït més tard i de manera més accelerada que a

<sup>1</sup> Van de Kaa, D. J. (1987) "Europe's Second Demographic Transition". *Population Bulletin*. 42(1).

d'altres països europeus, de tal manera que les relacions de gènere s'han alterat bruscament d'una generació a la següent<sup>2</sup>.

Juntament amb la caiguda de la fecunditat, un dels fenòmens que més atenció ha merescut ha estat la reducció de la nupcialitat. En el cas d'Espanya, com en la majoria de països occidentals, l'evolució de les xifres de matrimonis ha estat decreixent durant les últimes tres dècades. El punt d'inflexió se situa en l'any 1975, quan el nombre de matrimonis registrats es redueix pràcticament a la meitat en relació a l'any anterior, de 513.234 a 265.230. Fins aquell moment, i des de finals dels anys 40, la nupcialitat havia experimentat un creixement sostingut que havia donat lloc a una etapa de molta intensitat nupcial amb un calendari molt jove<sup>3</sup>; en d'altres paraules, els espanyols i les espanyoles es casaven molt i ho feien aviat, al voltant dels 27 ells i dels 25 elles. El canvi sobtat que es produeix a mitjans dels 70 no és només el producte temporal de la crisi econòmica, sinó que suposa l'inici d'una nova fase caracteritzada pel decreixement constant del nombre de matrimonis i per un augment de la cohabitació no matrimonial<sup>4</sup>.

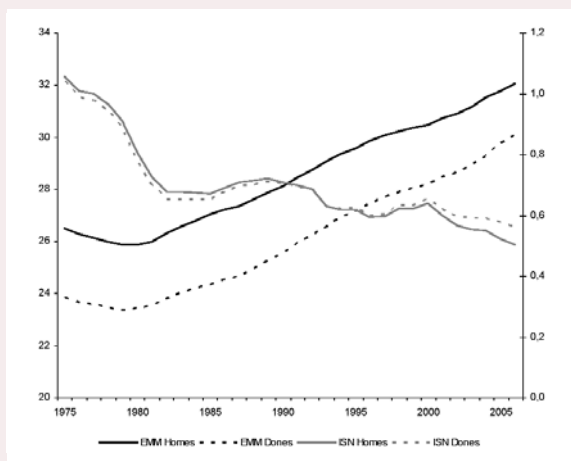
**La nova relació entre homes i dones també canvia l'organització interna de les parelles, tal i com ho demostra la formació creixent de parelles igualitàries, en les que tots dos cònjuges treballen, en detriment de la parella complementària en la que l'home assumeix el rol productiu i la dona el reproductiu**

La Figura 1 presenta l'evolució, des de 1975 a 2006, de l'indicador sintètic de nupcialitat i de l'edat mitjana al matrimoni per homes i per dones. El primer és una mesura relativa de la intensitat matrimonial que decreix ràpidament durant aquest període com a conseqüència de la davallada en el nombre de matrimonis malgrat l'augment de la població. A través de l'evolució de l'edat mitjana al matrimoni, s'observa l'endarreriment del matrimoni que es produeix, l'any 2006, als 31 anys de mitjana pels homes i als 29 per les dones (5 anys més tard que a finals dels 70).

Els experts valoren el possible efecte compensador de les parelles de fet sobre la caiguda de la nupcialitat i sobre el seu endarreriment. Per fer-ho, cal entendre primer la naturalesa

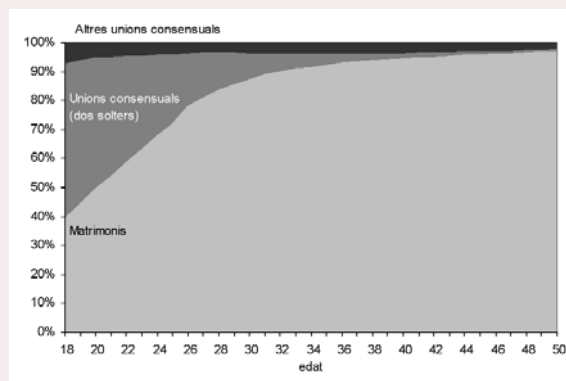
del fenomen del creixement de la cohabitació per saber si es tracta d'un fenomen lligat a l'edat o bé d'un canvi generacional. En efecte, com es mostra a la Figura 2, el pes de les cohabitacions decreix amb l'edat i representa proporcions importants en les edats més joves, un 60% de les parelles coresidents per sota dels 19 anys, un 30% als 25 i només un 20% als 30. Aquest patró per edat tan marcat ha suggerit que la cohabitació podria ser una fase d'assaig o d'entrenament previ a la consolidació de la parella via matrimoni,

**FIGURA 1. Índex sintètic de nupcialitat i edat mitjana al matrimoni, Espanya 1975-2006**



Font: Elaboració pròpia a partir del Moviment Natural de la Població, censos i estimacions intercensals, INE.

**FIGURA 2. Distribució de les parelles heterosexuales segons tipus per edat de la dona, Espanya 2001**



Nota: la distinció entre parelles consensuals i matrimonis s'obté a partir de la combinació d'estats civils (dos cònjuges casats són considerats un matrimoni, i qualsevol altra combinació d'estats civils una unió consensual).

Font: Cens de població de 2001, INE.

<sup>2</sup> Garrido, L. (1992) *Las dos biografías de la mujer en España*. Madrid: Instituto de la Mujer.

<sup>3</sup> Un dels efectes més evidents d'aquesta etapa és l'increment dels naixements, l'anomenat "baby boom".

<sup>4</sup> Cabré, A.; Miret, P.; et al. (2007) *Constitución familiar en España*. Madrid, Fundación Banco Bilbao Vizcaya.



però que no constituiria una veritable alternativa. En cas de ser així, l'efecte sobre la nupcialitat es concentraria sobretot en l'endarreriment perquè la gent entraria en unió primer i no es casaria fins més tard. Si, en canvi, es tractés d'una forma alternativa al matrimoni, que respongués més aviat a la voluntat d'escapar a la institucionalització i guanyar autonomia personal, la cohabitació podria ser una de les causes de la reducció dels matrimonis.

A Espanya, l'augment de les cohabitacions a les edats joves relativitza però no arriba a compensar la caiguda de la nupcialitat. De fet, a Espanya, els nivells de cohabitació es mantenen per sota dels d'altres països de l'entorn europeu. Aquesta diferència ha estat explicada des de dues perspectives; en primer lloc s'ha considerat que els mateixos factors que dificulten l'accés dels joves al matrimoni (bàsicament la precarietat laboral o l'encariment dels preus immobiliaris) dificultarien també l'accés a una opció de convivència en parella sense matrimoni; en segon lloc, i com a alternativa a aquesta explicació de tipus conjuntural, també s'ha considerat la possibilitat que els límits de l'expansió de la cohabitació es trobin en el procés de "modernització" de la institució del matrimoni<sup>5</sup>. És a dir, que el model del matrimoni i de la parella de fet, tan oposats en el seu origen

quan la unió consensual representava una unió més lliure i "feta a mida" que el matrimoni, s'haurien anat acostant de tal manera que, a dia d'avui, els costos associats al matrimoni serien mínims. D'una banda, els matrimonis haurien anat adoptant les innovacions en les relacions entre cònjuges aportades per les parelles de cohabitants pioneres. De l'altra, també hauria estat decisiva la legalització i la posterior agilització del divorci, que elimina d'entrada un dels punts de distinció originaris entre els dos tipus de parella: la indissolubilitat.

L'increment de les ruptures matrimonials i dels divorcis és, en efecte, un altre dels fenòmens demogràfics relacionats amb la parella que han estat interpretats dins de l'esquema de la segona transició demogràfica. Segons aquesta teoria seria, de nou, principalment l'augment de l'individualisme el que augmentaria les exigències en matèria de parella de tal manera que aquesta es magnificaria i així, paradoxalment, es tornaria més vulnerable<sup>6</sup>. En el cas espanyol, l'evolució de les xifres de divorcis està molt marcada pels canvis legals. La Llei del divorci aprovada l'any 1981 va instaurar un procediment que alguns autors han qualificat de "lent i reiteratiu" perquè, a diferència a les lleis d'altres països europeus, feia necessària la separació legal

<sup>5</sup> Domingo, A. (1996) *La formación de la pareja en tiempos de crisis: Madrid y Barcelona, 1975-1995*. Universitat Nacional a Distància, Departament de Sociologia II. Tesi doctoral.

<sup>6</sup> Alberdi, I. (1999) *La nueva familia española*. Madrid: Taurus.

<sup>7</sup> La modificació del codi civil de 28 de novembre de 2004, coneguda com a llei del "divorci exprés" anul·la aquestes particularitats de la legislació espanyola, permetent la sol·licitud del divorci només tres mesos després del matrimoni sense requisit de causa de ruptura ni separació prèvia.

prèvia al divorci i perquè exigia que els cònjuges al·leguessin causes per la ruptura<sup>7</sup>. En els dos anys posteriors a l'aprovació de la Llei, les xifres van ser especialment altes com a conseqüència de la legalització de molts "divorcis de fet" que no s'havien pogut regularitzar en l'antic marc jurídic. A continuació es van desinflar durant un parell d'anys i després van anar creixent de manera sostinguda fins a arribar a nivells del voltant del dos per mil equiparables als d'altres països europeus com França i superiors als d'altres països on la legalització també és recent, com Itàlia (veure Figura 3).

L'augment del nombre de divorcis té, entre d'altres efectes, el de contribuir al creixement del pes de les segones núpcies. L'any 2006, el 15% dels matrimonis celebrats a Espanya involucraven a, com a mínim, un divorciat o divorciada. D'aquests, els més habituals eren entre un home divorciat i una dona soltera, seguits dels d'una dona divorciada i un home solter i només en tercer lloc els matrimonis entre dos divorciats. Aquest creixent dinamisme de les segones unions és un altre dels elements que caracteritzen les noves formes de família i de parella. Els estudiosos de

la família han centrat molt el seu interès en les anomenades trajectòries post-divorci, valorant les noves famílies que sorgeixen de la ruptura, tant en el sentit de la creació de llars monoparentals com en la creació de famílies dites "reconstituïdes".

### Qui s'emparella amb qui?

Fins ara hem vist com la gent cada vegada s'emparella més fora del matrimoni, com ho fa cada vegada més tard i com ho fa cada vegada més sovint per segona o tercera vegada. Però en els últims anys no només ha canviat el quan i el com de la formació de la parella sinó també, i sobretot, el qui. El qui amb qui, per ser més exactes. A continuació veurem com les diferències en l'edat i el nivell d'instrucció dels homes i les dones han tendit a reduir-se com a conseqüència de l'equiparació en els criteris d'homes i dones a l'hora de triar. L'augment del nivell educatiu femení i la incorporació de la dona al mercat de treball han suposat una alteració en la seva presa de decisions a l'hora de formar parella, de tal manera que ara també les dones, com els homes abans, esperen el moment més adequat per fer-ho, sovint una vegada acabada l'etapa formativa i consolidada la posició professional, i busquen una parella semblant amb qui poder compartir.

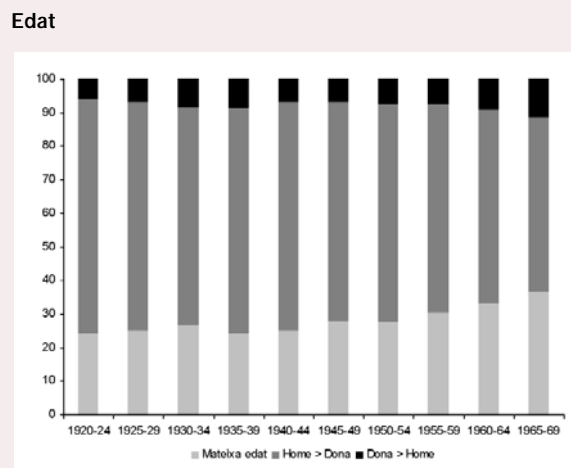
### Juntament amb la caiguda de la fecunditat, un dels fenòmens que més atenció ha merescut ha estat la reducció de la nupcialitat. En el cas d'Espanya, com en la majoria de països occidentals, l'evolució de les xifres de matrimonis ha estat decreixent durant les últimes tres dècades

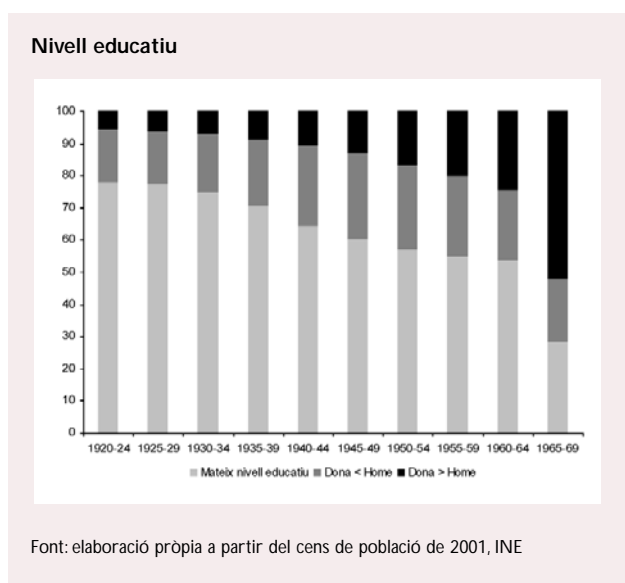
**FIGURA 3. Taxa bruta de divorcis (x mil habitants) a Europa, 1975-2003**

	1975	1980	1985	1990	1995	2000	2003
UE-15	1,3	1,4	1,7	1,7	1,8	1,9	2,1
UE-25	1,4	1,5	1,8	1,7	1,8	1,9	2,1
Alemanya	1,9	1,8	2,3	2,0	2,1	2,4	2,6
Àustria	1,4	1,8	2,0	2,1	2,3	2,4	2,3
Bèlgica	1,1	1,5	1,9	2,0	3,5	2,6	3,0
Bulgària	1,3	1,5	1,6	1,3	1,3	1,3	1,5
Dinamarca	2,6	2,7	2,8	2,7	2,5	2,7	2,9
<b>Espanya</b>	-	-	<b>0,5</b>	<b>0,6</b>	<b>0,8</b>	<b>1,0</b>	<b>2,1</b>
Finlàndia	2,0	2,0	1,8	2,6	2,7	2,7	2,6
França	1,1	1,5	1,9	1,9	2,1	:	2,1
Gran Bretanya	2,3	2,8	3,1	2,9	2,9	2,6	2,8
Grècia	0,4	0,7	0,8	0,6	1,1	0,9	1,0
Holanda	1,5	1,8	2,3	1,9	2,2	2,2	2,0
Irlanda	-	-	-	-	-	0,7	0,7
Itàlia	0,2	0,2	0,3	0,5	0,5	0,7	0,8
Polònia	0,2	0,6	0,9	0,9	1,2	1,9	1,3
Rumania	1,6	1,5	1,4	1,4	1,5	1,4	1,5
Suècia	3,1	2,4	2,4	2,3	2,6	2,4	2,4

Font: Eurostat

**FIGURA 4. Distribució de les parelles segons combinació d'edat i de nivell educatiu dels cònjuges (per any de naixement de l'home), Espanya**





La diferència mitjana d'edat entre els cònjuges solters ha passat de dos anys i mig a mitjans dels 70 fins a poc menys de dos anys l'any 2006. Aquesta variació de mig any pot semblar poc important però és la culminació d'una tendència de llarg termini que va començar a mitjans de segle, quan les diferències mitjanes rondaven els tres anys. Durant aquest mateix període, la diferència mitjana d'edat entre els cònjuges en les segones núpcies ha oscil·lat al voltant dels cinc anys d'edat sense mostrar una tendència tan clara a la baixa. Queda clar, doncs, que les diferències d'edat són majors en les segones núpcies que en les primeres, de tal manera que podríem esperar que com a conseqüència de l'augment dels segons matrimonis, augmentés la diferència mitjana d'edat global. De la mateixa manera que podríem esperar que l'endarreriment de l'edat al matrimoni jugués en el mateix sentit, perquè com més tard es casa la gent més tendeixen a augmentar les diferències d'edat; passa just el contrari ja que, com es veu a la Figura 4, la reducció de la diferència mitjana d'edat respon a l'augment tant de les parelles en els que tots dos cònjuges tenen la mateixa edat, com d'aquelles en les que ella és la més gran de tots dos (en detriment d'aquella en la que ell és el més gran).

Un procés semblant s'observa en la relació entre el nivell educatiu d'ells i d'elles. Si observem, també a la Figura 4, l'evolució de la composició de les parelles a través de les generacions, veiem clarament com el pes majoritari de les unions entre homes més instruïts i dones més instruïdes ha anat deixant de ser-ho i de fet, per les generacions més joves nascudes a la segona meitat dels 60 ja és minoritari com a conseqüència de l'augment espectacular de les unions en les que és ella la més instruïda. Per entendre aquesta evolució, cal tenir en compte que les tradicionals desigualtats educatives entre homes i dones han quedat superades per les noves generacions i que la formació es

valora en un futur cònjuge tan si és home com si es dona. La reducció del pes de les parelles en què tots dos tenen el mateix nivell d'estudis és, en part, el resultat de l'expansió de l'estructura educativa espanyola, que diversifica les característiques educatives dels futurs cònjuges i amplia les possibilitats d'emparellar-se amb algú de nivell diferent. Tanmateix aquesta diversificació topa amb la barrera dels universitaris que, contràriament al que passa pel conjunt, veuen com augmenta la seva propensió a unir-se entre ells. L'accés massiu de les dones a la Universitat pot explicar aquesta tendència ja que, d'una banda, amplia el mercat pels homes amb estudis superiors i, per l'altra, reforça l'interès de les dones de trobar homes del seu mateix nivell educatiu.

**FIGURA 5. Distribució dels matrimonis segons combinació de nacionalitat dels cònjuges, Espanya 1989-2005**

%	Tots dos espanyols	Home espanyol, dona estrangera	Home estranger, dona espanyola	Dos estrangers, de diferent nacionalitat	Dos estrangers, de mateixa nacionalitat	Total
1990	96,1	1,5	1,9	0,2	0,2	220533
1995	95,5	1,7	2,3	0,1	0,3	200688
2000	94,5	2,5	2,3	0,2	0,5	216451
2005	85,8	6,6	4,2	1,0	2,4	208142

Font: elaboració pròpia a partir del Moviment Natural de la Població, INE

En aquesta descripció de l'evolució de la composició de les parelles no hem tingut en compte fins ara l'efecte de l'arribada d'immigrants internacionals a Espanya i la seva capacitat dinamitzadora del mercat matrimonial. Com a conseqüència de la intensificació dels fluxos de migració internacional, el pes dels estrangers s'ha multiplicat gairebé per cinc en només set anys: segons el Padró Continu de l'1 de gener de 2008, els 5.220.557 estrangers representaven un 11,3% del total de la població espanyola. Aquesta presència, juntament amb una estructura d'edats molt jove i molt poc equilibrada per sexes en determinats col·lectius, explica el seu paper en la formació de les parelles. Segons dades del Registre Civil explotades per l'Institut Nacional d'Estadística, entre 1989 i 2006, el nombre de matrimonis en els que com a mínim un dels cònjuges era estranger va passar de 8.945 a 29.600, el que suposava un 15,6% del total de matrimonis celebrats aquest últim any. Aquest important increment val tant pels matrimonis entre estrangers com, sobretot, pels matrimonis mixtos entre espanyols i estrangers, que l'any 2005 representen més del 75% del total dels matrimonis amb com a mínim un estranger.

És interessant assenyalar que, mentre que l'any 1990 d'aquests matrimonis mixtos els més freqüents es donaven entre un home estranger i una dona espanyola, 15 anys des-

prés la combinació més freqüent, amb diferència, és la contrària, entre un home espanyol i una dona estrangera, majoritàriament llatinoamericana. En aquests matrimonis mixtos el percentatge de segones núpcies és més elevat en aquesta combinació que en les altres i les diferències d'edat i de nivell educatiu també són més importants. Aquestes singularitats són interessants perquè apunten a la dinamització del mercat matrimonial i al resorgiment de parelles més tradicionals. Però singularitats al marge, la importància estadística dels matrimonis mixtos, tot i que varia molt segons la procedència dels immigrants i que és una dada poc refinada perquè només considera aquells que es casen a Espanya, és interpretada sovint com un signe positiu de la integració dels immigrants.

### **Les xifres i característiques de les parelles homosexuals**

Per acabar, presentarem breument les xifres i les característiques bàsiques de les parelles homosexuals, aprofitant la oportunitat que ens brinda la llei 13/2005 per la que es modifica el Codi civil en matèria de dret a contraure matrimoni, autoritzant a fer-ho a dos cònjuges del mateix sexe. Aquesta llei arriba després que durant la dècada dels 90 es desenvolupés a nivell autonòmic una extensa regulació de les parelles de fet<sup>8</sup>, i que també en d'altres països europeus s'avancés cap a una legalització de les unions homosexuals.

Fins aquell moment, i davant la dificultat de treballar amb els registres de parelles de fet que no estan centralitzats ni s'exploten estadísticament, la única gran font estadística vàlida per estudiar les parelles del mateix sexe era el cens de població de 2001. Per primera vegada a Espanya, aquesta operació de recompte recollia totes les parelles, tant les heterossexuals com les homosexuals, si bé el procediment per identificar-les i distingir-les es basava en l'autodeclaració en el moment d'explicitar les relacions de parentiu entre els membres de la llar. Malgrat que els ciutadans comptaven amb les garanties de confidencialitat apropiades, semblaria que moltes parelles homosexuals no es van declarar com a parella, si tenim en compte que segon el cens només un u per mil de les parelles eren entre dos individus del mateix sexe. Aquesta proporció és una de les més baixes en el context europeu i contrasta amb els percentatges de matrimonis entre homes i entre dones que es van registrar a partir de l'aprovació de la llei: un 11 per mil durant els darrers sis mesos de 2005, un 20 per mil

l'any 2006 i un 16 per mil l'any 2007. D'entre aquests matrimonis sempre són majoria els masculins, que dupliquen els femenins l'any 2007 i els tripliquen el 2006.

Com passa amb la cohabitació o amb els matrimonis mixtos, també les unions homosexuals i la seva visibilització són interpretades com un exponent clar de les transformacions en l'àmbit de la formació de la parella. Un dels principals interessos dels analistes ha estat el de comparar les característiques d'aquestes parelles amb les de les parelles heterossexuals. Aquesta comparació revela

que els homes i les dones que estan units amb algú del seu mateix sexe són singularment joves, amb un nivell d'estudis mitjà elevat i resideixen majoritàriament en zones urbanes. Per descomptat, aquest perfil, obtingut a partir de les dades del cens de 2001, pot ser degut a la selecció en aquells que van declarar-se com a parella en relació amb els que ho van fer, però també apunta a una major llibertat per dur a terme projectes de parella en determinats àmbits socials i territorials que en d'altres. En relació a la composició de les parelles, l'anàlisi de la relació entre les edats i els nivells educatius dels cònjuges mostra majors diferències que en les parelles heterossexuals. També els matrimonis mixtos tenen més pes, en termes relatius, en aquests matrimonis que en els heterossexuals. Les particularitats i restriccions pròpies del mercat matrimonial homosexual podrien explicar, en part, aquesta majors diferències.

Deixant de banda les singularitats de les parelles homosexuals, i per concloure, recapitularem dient que hem vist que la nupcialitat ha experimentat importants transformacions en la seva intensitat, en el seu calendari i en la seva composició. És a dir que la gent no només s'emparella menys i més tard sinó que també o fa amb gent diferent o bé aplicant criteris diferents. Augmenten les parelles mixtes i les parelles igualitàries en la seva composició i en el seu repartiment de tasques i rols. Lluny d'aparèixer sota la forma d'una crisi, aquestes transformacions de la parella són especialment rellevants perquè van en el sentit d'equiparar els criteris dels homes i de les dones i perquè són la resposta a una sèrie de transformacions sociodemogràfiques de tanta importància com l'expansió educativa, la superació de les diferències entre homes i dones en l'esfera productiva, l'augment dels fluxos d'immigració internacional o bé l'augment de les parelles de fet. ■

<sup>8</sup> A Catalunya, per exemple, es va aprovar la Llei 10/1998 de 15 de juliol d'Unions Estables de Parella.