

L'abstenció a Catalunya. Dades empíriques a partir dels Baròmetres d'Opinió Política del Centre d'Estudis d'Opinió

NÚRIA GARCIA

Llicenciada en Ciències Polítiques (UAB)

Aquest article té la finalitat d'analitzar l'abstenció electoral a Catalunya no centrant-me en els resultats electorals, sinó examinant el comportament de l'electorat català. Per fer-ho, utilitzaré les dades que proporciona el Centre d'Estudis d'Opinió de la Generalitat –CEO a partir d'ara– amb la publicació trimestral dels Baròmetres d'Opinió que es vénen fent des de mitjans de 2005 i de l'anàlisi més detallada, l'Índex de Satisfacció Política –ISP a partir d'ara– que s'elabora a partir de les dades de cada Baròmetre.

A la primera part faré una breu menció de la teoria que parla sobre l'abstenció, basant-me en els estudis de Clara Riba, per tal de centrar el debat que hi ha al voltant del terme abstencionista emmarcat a Catalunya. Tot seguit, assenyalaré les dades més rellevants dels Baròmetres d'Opinió Política –BOP a partir d'ara– i analitzaré també les dades de l'ISP, per acabar fent el perfil, pel que fa als factors tan actitudinals com demogràfics, dels *abstencionistes*, sempre partint de les dades del CEO.

Què diu la teoria?

Clara Riba¹ afirma que el comportament electoral dels catalans es caracteritza, en primer terme, per un canvi sistemàtic de resultats segons l'àmbit de les eleccions; és a dir, si són eleccions locals, al Parlament de Catalunya, generals o europees i, en segon terme, per una elevada abstenció a les eleccions autonòmiques.

Sembla evident que Catalunya té un electorat molt abstencionista a les eleccions autonòmiques, mentre que a les eleccions generals no ho és tant. En aquesta taula es presenta la participació a les eleccions autonòmiques i a les elec-

cions generals. La participació a les eleccions autonòmiques ha estat sempre per sota de la participació a les generals (exceptuant les eleccions generals del 2000, on el PP va obtenir la majoria absoluta):

Retornant amb la teoria, el *votant dual* es defineix com aquell ciutadà que no és fidel a un determinat partit, sinó que canvia sistemàticament el sentit del seu vot en funció del tipus d'elecció en la que participa.

Els possibles arguments que assenya Clara Riba són tres. El primer fa referència a que els votants estan convençuts que cada una de les dues forces polítiques que voten segons el tipus d'elecció és la que millor defensa els seus interessos en l'àmbit de les seves respectives competències (acostumen a ser votants d'ideologia centrista que volen estabilitat i governs forts i eficaços). El segon argument apunta la necessitat d'un cert equilibri entre les institucions: si totes les institucions estiguessin governades pel mateix partit, aquest exerciria una espècie de monopoli del poder en què els polítics podrien deixar de tenir en compte els interessos dels ciutadans (davant d'això, el millor és repartir el poder entre diverses forces polítiques per tal de garantir els abusos partidistes). Finalment, el tercer argument és la importància relativa de les dimensions político-ideològiques esquerra/dreta i nacionalista, que varien segons el tipus de convocatòria (a les eleccions generals hi predomina l'eix esquerra/dreta mentre que a les eleccions autonòmiques hi apareix l'eix nacionalista).

La teoria de les eleccions de segon ordre ens diu que és justificada una menor participació a les eleccions que es consideren de menor importància.

	1980	1982	1984	1986	1988	1989	1992	1993	1995	1996	1999	2000	2003	2004	2006	2008
Autonòmiques	61,3	-	64,4	-	59,4	-	54,9	-	63,6	-	59,2	-	63,4	-	56,0	-
Generals	-	80,0	-	68,9	-	67,6	-	75,9	-	76,5	-	64,0	-	76,0	-	71,2

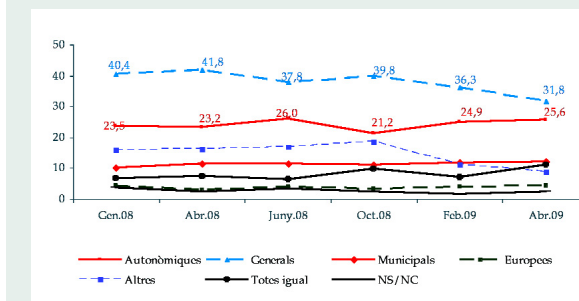
Font: elaboració pròpia a partir de les dades de l'Ajuntament de Barcelona

¹ Riba, Clara (2000): Voto dual y abstención diferencial. Un estudio sobre el comportamiento electoral en Cataluña. REIS, Revista

Española de Investigaciones Sociológicas número 88, pàgines 59-88.

El Baròmetre pregunta als enquestats pel grau d'importància de les quatre eleccions. En el gràfic següent es mostra l'evolució de les respostes a aquesta qüestió. A Catalunya, les eleccions generals són les que es consideren com a més importants, tot i que en el darrer Baròmetre la distància amb les eleccions autonòmiques només és de sis punts. Altres sondejos, com els de l'ICPS (Institut de Ciències Polítiques i Socials), fan la mateixa pregunta i els resultats que donen és que les eleccions generals són considerades les més importants.

Importància segons el tipus d'eleccions



Font: Baròmetre d'Opinió Política. CEO

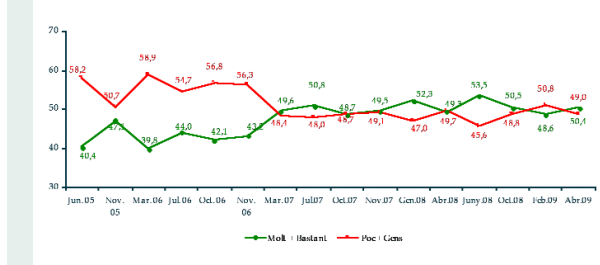
Les possibles explicacions que aporta la literatura per explicar la teoria de les eleccions de segon ordre són diverses. Per una banda, es pot produir una manca d'identificació amb les institucions catalanes. Catalunya té un elevat nombre de ciutadans procedents d'altres Comunitats Autònomes i més recentment, d'altres països –alguns dels quals amb dret a vot–, que encara no estan suficientment assentats a Catalunya i encara no senten les institucions pròpies com a seves. Un altre factor podria estar relacionat amb problemes d'oferta política, principalment degut a la inexistència a Catalunya de formacions polítiques a l'esquerra amb postures clarament espanyolistes. Això fa que els electors d'esquerra no catalanistes no se sentin representats per cap de les opcions polítiques en competició i optin per abstenir-se a les eleccions autonòmiques. En darrer terme apareix la hipòtesi de l'*abstenció diferencial*, que afirma que l'abstenció a les eleccions autonòmiques no estaria homogèniament repartida, afectant de manera similar a tots els partits, sinó que es concentraria majoritàriament entre els electors que voten el PSC a les eleccions generals i gairebé no afecta als votants de CiU; és a dir, els votants del PSC participen més a les eleccions generals mentre que a les autonòmiques no. Si aquesta hipòtesi no fos certa, el PSC hauria d'obtenir uns resultats similars en les dues eleccions, però com es pot observar en la següent taula, no és així:

A l'electorat català existeixen dos tipus de comportament: el vot dual i l'abstenció diferencial, i la combinació dels dos fenòmens és la causa del canvi de guanyador entre les eleccions generals i autonòmiques

ens aporten dades que es poden relacionar amb l'abstencionisme, per després entrar més en detall en l'evolució del ISP.

La primera dada rellevant és la que mostra el següent gràfic:

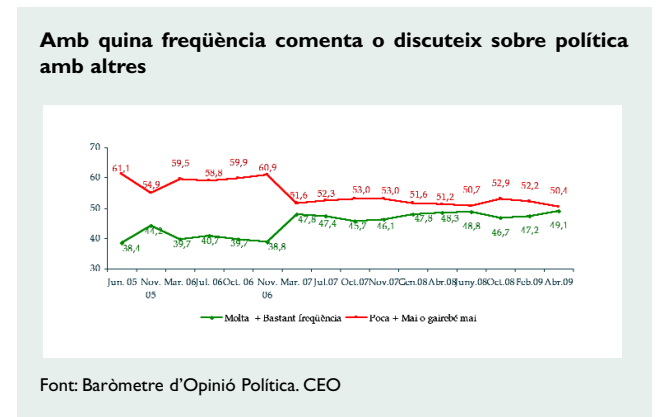
Interès per la política



Font: Baròmetre d'Opinió Política. CEO

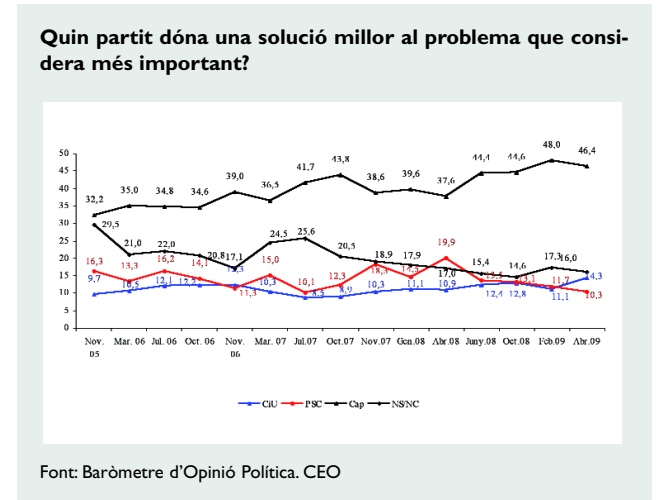
EL TEMA

En aquesta pregunta, tal i com s'observa, es manté una sèrie bastant estable dels que afirmen estar interessats poc i gens fins al març de 2007. A partir dels següents baròmetres, gira la tendència i els que afirmen estar molt i bastant interessats per la política estan una mica per davant, tendència que després es torna intermitent. La mitjana de gent que es considera entre molt i bastant informada del que passa en política des del primer baròmetre fins al darrer, és del 62'3%. Una altra dada rellevant en aquest punt és que el percentatge de gent que afirma que comenta o discuteix sobre política amb altres persones amb molta i bastant freqüència és gairebé similar als que ho fan poc o gairebé mai.



De moment ja tenim un major interès per la política i que ara es comenta o discuteix de política amb altres amb bastant freqüència.

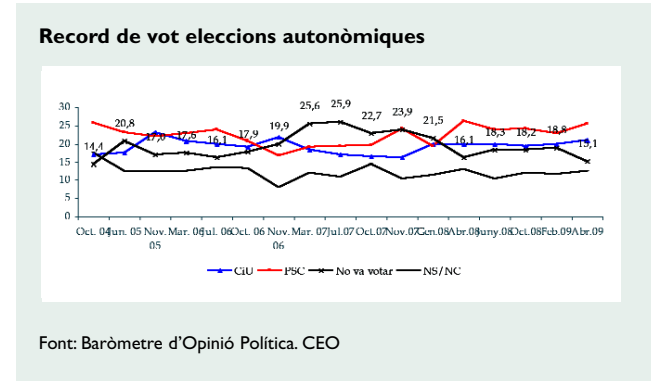
Una altra qüestió interessant del Baròmetre és que en tota la sèrie, quan s'ha demanat per quin partit dóna una millor solució al problema a allò que cadascú considera més important:



Núria Garcia

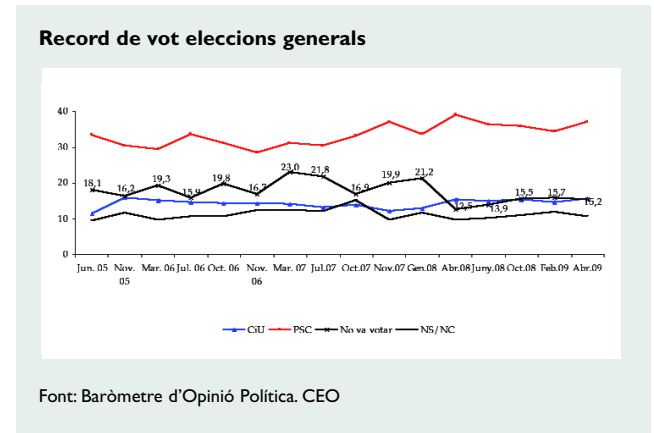
En aquest gràfic veiem una altra dada rellevant per esbrinar els motius de l'elevada abstenció a Catalunya. Tal i com es pot observar en el gràfic, a partir del Baròmetre del mes d'abril de 2008, prop de la meitat de l'electorat que considera que cap partit pot donar una solució millor al problema que considera més important. També és significatiu el percentatge elevat de no ho sap i no contesta (la mitjana de tot el període és del 19,9%).²

Mirant les dades de comportament electoral, en el cas de les eleccions autonòmiques, quan es demana pel record de vot, les dades són les següents:



En aquest gràfic s'observa la tendència pel que fa al record de vot de les eleccions autonòmiques. Pel que fa als que no van votar, en el gràfic es poden observar dues pautes: la primera que és bastant estable entre el període d'octubre de 2004 fins al novembre de 2006, i el període des d'abril de 2008 fins al darrer. La segona tendència és la que es dóna després de les eleccions autonòmiques de novembre de 2006 fins a gener de 2007 (amb un promig del 23,92% que afirmen que no van anar a votar).

Per comparar-ho, es presenten també les dades de record de vot de les eleccions generals:

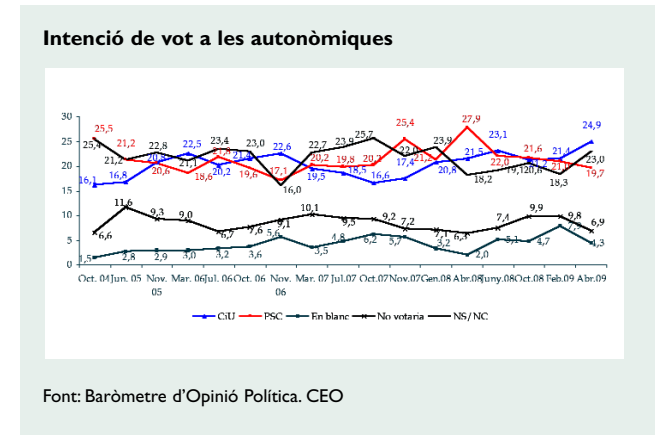


La tendència pel que fa als que no van votar és molt similar al cas de les eleccions generals. Tot i això, la mitja-

Núria Garcia

na del període de novembre de 2006 fins a gener de 2007 és de 20,56, gairebé tres punts per sota. El que caracteritza el record de vot a les generals és que el primer partit és el PSC mentre que en el cas de les eleccions autonòmiques en quatre ocasions la primera opció és "no va votar".

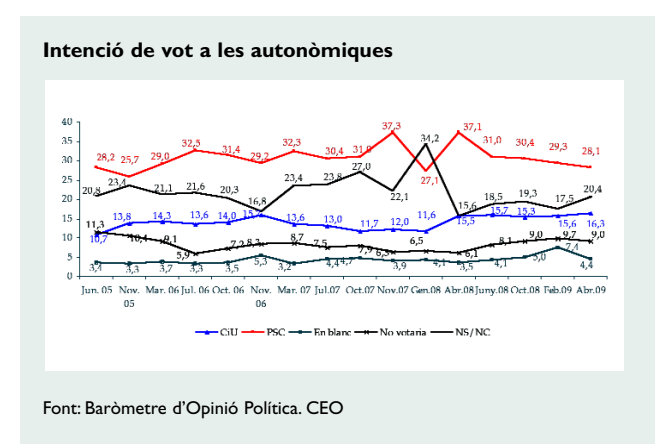
En aquest gràfic es mostra l'evolució pel que fa a la intenció de vot a les eleccions autonòmiques:



La mitjana dels que no votarien a les eleccions autonòmiques és del 8,4%. Una altra dada rellevant és quan es demana per la intenció de vot a les autonòmiques, la dada més rellevant és que els que diuen que no saben/no contesten el que faran representen, de mitjana, el 21,8%.

Normalment, els que no saben/no contesten acaben passant a formar part dels abstencionistes. Atenent això, tindríem de mitjana un 26% conformat pels que diuen que no votarien o els que no ho saben/no contesten.

Finalment, les dades pel que fa a la intenció de vot a les eleccions generals són les següents:



LA DESAFECCIÓ

En aquest cas, la mitjana dels que no votarien seria del 8,2%, molt similar a les eleccions autonòmiques. Els que no saben/no contesten representen, de mitjana, el 21,6%, també pràcticament similar al que passa a les eleccions autonòmiques.

El que mostren els dos gràfics anteriors és que per ambdues eleccions, la mitjana dels abstencionistes declarats és molt similar. Passa el mateix amb la mitjana dels que no saben/no contesten. Tornant a la teoria inicial, i a la vista dels resultats electorals, sembla ser que els no saben/no contesten es queden a casa per les eleccions autonòmiques però, en canvi, a les eleccions generals s'acaben mobilitzant (cal tenir present que, de totes les eleccions, les generals són les que es consideren més importants, i per tant, és d'esperar una major participació).

De manera resumida, quins símptomes assenyalen els Baròmetres?

1. Que les eleccions generals són les que més interès desperten en l'electorat català (eleccions autonòmiques de segon ordre)
2. Que tenim la meitat de l'electorat interessat per la política i l'altra no
3. Que tenim, de nou, una meitat de l'electorat que discuteix i parla de política amb altres persones i una altra meitat que no
4. Que no hi ha cap partit que doni solucions als principals problemes dels ciutadans
5. Que en tot el període analitzat tenim de mitjana el 19,4% que afirma que en les darreres eleccions autonòmiques no va anar a votar i a les eleccions generals aquests representen el 17,6%
6. En la intenció declarada, pel que a les autonòmiques es refereix, la mitjana d'abstencionistes és del 8,4% i a les eleccions generals del 8,2%

Després d'aquesta anàlisi objectiva del que diuen les dades, passem a analitzar el que diuen els ISP.

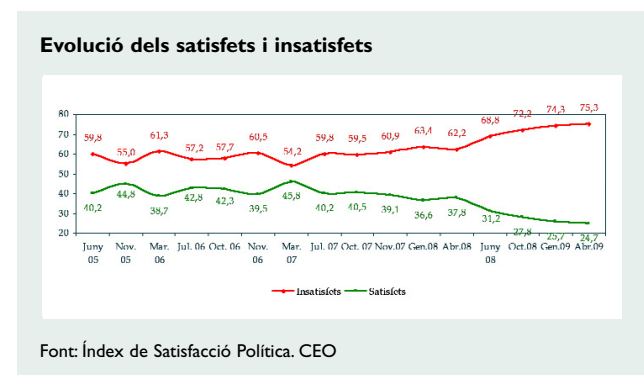
Aquest Índex s'elabora a partir de diverses variables del BOP, entre les quals hi ha la satisfacció amb la democràcia, variables que fan referència a l'eficàcia política externa i interna, la valoració dels líders catalans, la simpatia cap als partits i qüestions referides a la situació econòmica i situació política. Aquest índex és la suma de l'Índex de Satisfacció Política Conjuntural i l'Índex de Satisfacció Política Estructural.

En la taula següent es mostra l'evolució de l'ISP:



En l'evolució de l'ISP s'observa la tendència per la qual a partir de 2007 comença la davallada i canvi de xifres més important en tota la sèrie. Tot i això, després de les eleccions generals de 2008 és quan realment comença el declivi, emmarcat en el context de la crisi econòmica.

En els següent gràfic veiem en detall l'evolució del percentatge de satisfets i insatisfets:



La distància entre aquests dos grans grups comença a accentuar-se després de les eleccions generals de 2008, en un context clarament emmarcat, de nou, per la crisi econòmica.

En el següent gràfic es mostra la sèrie del Subíndex de Satisfacció Política Conjuntural, que es basa en les qüestions del Baròmetre sobre la valoració de la situació econòmica, l'evolució de l'economia en el darrer any, en l'evolució de l'economia a nivell personal, la valoració de la situació política, i finalment, en l'evolució de la situació política en el darrer any.

Aquesta dada és interessant tenir-la molt present per entendre l'ISP, ja que és la que explica, en gran mesura, l'elevada insatisfacció dels catalans: la situació econòmica. Com veurem en el proper gràfic, no és tant la insatisfacció amb el sistema polític com la conjuntura que fa que els catalans es mostrin insatisfets.

Finalment, es presenta l'evolució del Subíndex de Satisfacció Política Estructural. Aquest subíndex es cons-



trueix amb les variables que fan referència a la satisfacció amb la democràcia, l'eficàcia política externa, en la qual es pregunta si creuen que els polítics tenen en compte el que pensa la gent i si consideren que els polítics només busquen el benefici propi; també es valora l'eficàcia interna amb la pregunta en la qual es demana si creuen que la gent pot influir en el que fan els polítics. Finalment, s'inclou la valoració dels polítics catalans i la simpatia cap als partits.



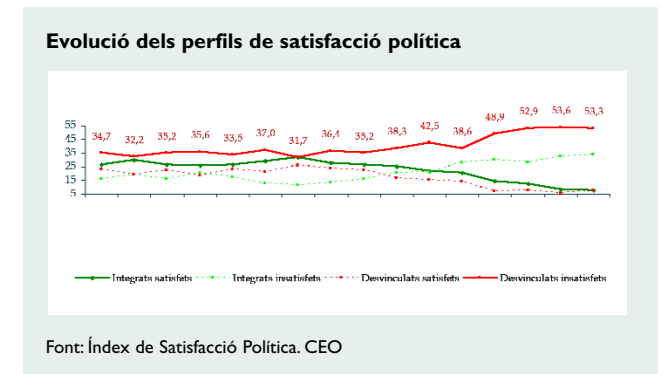
Tot i que mostra dalts i baixos, la mitjana és del -0,39, mentre que la mitjana del Subíndex de Satisfacció Política Conjuntural és de -0,83.

Finalment, l'ISP ens permet veure els perfils de satisfacció política. Aquesta classificació es fa a partir de l'encreuament de les dues variables de satisfacció política. El resultat ens permet definir quatre perfils diferenciats. Els *integrats satisfets* es mostren satisfets estructuralment i integrats al sistema polític i estan satisfets amb la conjuntura política. Els *integrats insatisfets* es troben satisfets

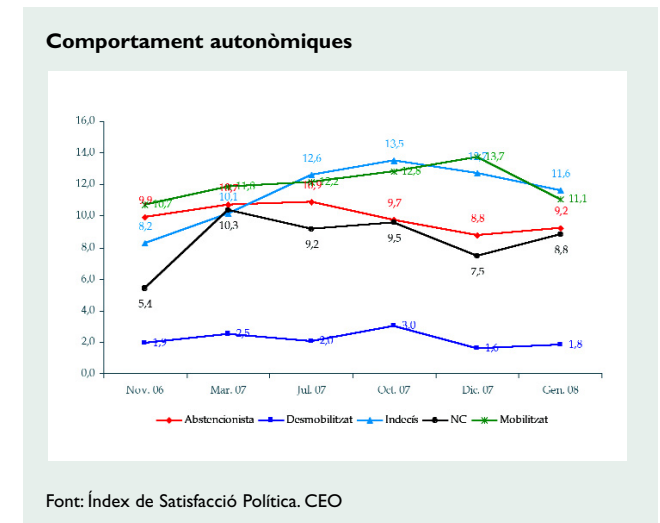
estructuralment però insatisfets amb la situació política actual. Els *desvinculats satisfets* són els més insatisfets estructuralment però es mostren satisfets amb la situació política actual. Finalment, els insatisfets tant estructuralment com conjunturalment són els *desvinculats insatisfets*.

La majoria dels abstencionistes catalans són nascuts a Catalunya, amb pares nascuts a altres Comunitats Autònomes, catòlics no practicants, amb estudis primaris i secundaris, casats i d'edat compresa entre els 18 i 34 anys

En el gràfic següent s'observa quina és l'evolució. Des del juny de 2008 els desvinculats insatisfets, els que es troben insatisfets tant estructuralment com conjunturalment representen a més del 50% de l'electorat català.



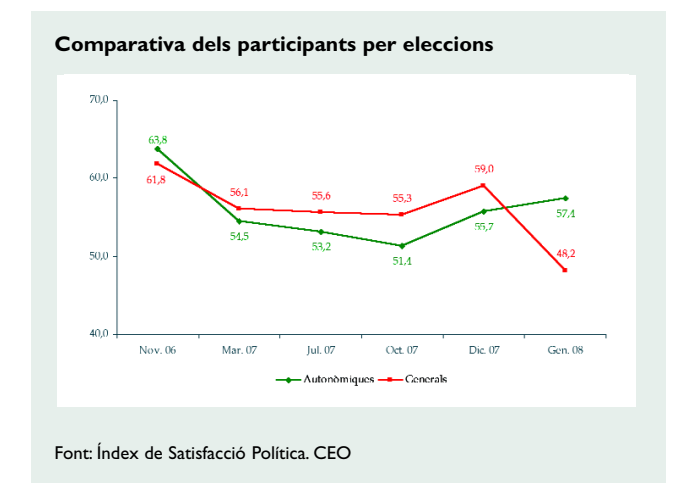
Finalment, i per arribar a dir com són els abstencionistes catalans a partir de les dades que proporciona el CEO, cal veure quin comportament electoral se'n desprèn de l'ISP pel que fa a les eleccions autonòmiques i generals:



La mitjana dels que es declaren abstencionistes a les eleccions autonòmiques és del 9,8% i la dels que estan desmobilitzats és del 2,1%. Els indecisos són el col·lectiu major amb una mitjana de l'11,4%.

La mitjana dels que es declaren abstencionistes per a les eleccions generals és del 8,8%, gairebé un punt menor als que es declaren abstencionistes a les eleccions autonòmiques. La mitjana dels desmobilitzats a les eleccions generals és del 2,7%, pràcticament similar a la de les eleccions autonòmiques. Els indecisos són el col·lectiu major, amb una mitjana de l'12,4%, un punt per sobre respecte als indecisos a les eleccions generals.

Ara, si comparem només el perfil participatiu de les dues eleccions, s'observa que just després de les eleccions al Parlament de Catalunya de l'1 de novembre de 2006, el perfil participatiu en el cas de les autonòmiques està per damunt de les eleccions generals. L'altra dada que crida l'atenció, i que s'explica per la proximitat de les eleccions generals de març de 2008, és la que indica que la intenció de participar a les eleccions autonòmiques està per davant de la de les generals. Tret d'aquests dos fets puntuals, la diferència entre el comportament a les dues eleccions és superior la participació a les eleccions generals.



D'entrada, tal i com diu la teoria abans exposada, els catalans mostren més interès per les eleccions generals, tot i que les diferències no són abismals, però sí que al final es tradueixen en una participació superior a les eleccions generals que no pas a les eleccions autonòmiques, on molts abstencionistes i indecisos al final opten per no votar.

Una vegada exposades aquestes dades, i de manera breu, passaré a fer un perfil de l'abstencionista a partir de les dades que proporcionen els Baròmetres del CEO. Els factors actitudinals que els caracteritza són les següents:

- Creuen que no hi ha cap partit que resolgui els problemes principals
- Poc interès per la política
- Poc satisfets amb el funcionament de la democràcia
- Tenen una mala concepció dels polítics (no tenen en compte el que pensa la gent i només busquen el benefici propi)
- Consideren que el ciutadà té poca capacitat d'influència en política
- Veuen la política com un tema complicat
- No tenen simpatia per cap partit polític
- No confien en els polítics
- I finalment, les eleccions que ells consideren com a més importants són les generals, i en segon terme, l'opció cap; les autonòmiques interessen molt poc

Finalment, els factors demogràfics són:

- Nascut a Catalunya
- Amb pares nascuts a altres Comunitats Autònomes
- La gran majoria són catòlics no practicants
- Amb estudis primaris i secundaris
- Majoritàriament casats
- Homes i dones entre 18 i 34 anys

Conclusions

Per concloure, podem afirmar que a la meitat de l'electorat català li interessa la política i que en parla o discuteix amb altres persones. L'electorat català considera que les eleccions generals són les més importants. L'electorat català no veu cap partit, dels que hi ha actualment, que aportï solucions als principals problemes que els ciutadans consideren com a més importants. Tenim prop d'un 20% de l'electorat que es declara abstencionista a les eleccions autonòmiques i que en les eleccions generals representen de mitjana el 17,6%. Tenim cada vegada a l'electorat català més insatisfet, sobretot, com a conseqüència de la situació econòmica a partir de mitjans de 2008.

Els abstencionistes estan poc satisfets amb el funcionament de la democràcia, tenen una concepció negativa dels polítics, ja que no tenen en compte el que pensa la gent i només busquen el benefici propi, consideren que el ciutadà té poca capacitat d'influència política; la política és un tema complicat i no confien en els polítics; no tenen simpatia per cap partit i només s'interessen per les eleccions generals.

La majoria dels abstencionistes catalans són nascuts a Catalunya, amb pares nascuts a altres Comunitats Autònomes, catòlics no practicants, amb estudis primaris i secundaris, casats i d'edat compresa entre els 18 i 34 anys.

Aquest és el context que explica l'elevada i creixent abstenció a les eleccions considerades de segon ordre, les autonòmiques, i el perfil dels mateixos que decideixen quedar-se a casa quan hi ha eleccions.

Tindrem la capacitat de donar resposta als problemes reals dels ciutadans, de fer sentir les institucions pròpies de Catalunya com les institucions que en primer terme vetllen pel nostre benestar? Serem capaços de canviar la concepció que els ciutadans tenen de la política i tot el que l'envolta? Cadascú que digui la seva, però que ho digui.

Referències bibliogràfiques

Riba, Clara (2000): "Voto dual y abstención diferencial. Un estudio sobre el comportamiento electoral en Cataluña". *REIS, Revista Española de Investigaciones Sociológicas*, n. 88, pp. 59-88

Centre d'Estudis d'Opinió <http://www.gencat.cat/economia/ceo/ceo.html>

Departament de Governació i Administracions Públiques [HTTP://www.gencat.cat](http://www.gencat.cat)

Ajuntament de Barcelona [HTTP://www.bcn.cat](http://www.bcn.cat)

² Taula comparativa

	Nov 05	Mar 06	Jul 06	Oct 06	Nov 06	Mar 07	Jul 07	Oct 07	Nov 07	Gen 08	Abr 08	Juny 08	Oct 08	Feb 09	Abr 09
Cap i NS/NC	61,7	56	56,8	55,4	56,1	61	67,3	64,3	57,5	57,5	54,6	59,8	59,2	65,3	62,4
PPC	4	3,5	3	3,4	2,8	3,7	1,6	2,5	2,3	4,1	3,7	4,3	4	3,4	3,4
CiU	9,7	10,5	12,1	12,2	12,3	10,3	8,5	8,9	10,3	11,1	10,9	12,4	12,8	11,1	14,3
ERC	5,1	8,3	5,5	7,2	6,2	4,3	4,1	5	5,9	4,9	3,5	4,6	3,1	3	3,9
PSC	16,3	13,3	16,2	14,1	11,3	15	10,01	12,3	18,3	14,5	19,9	13,5	13,1	11,7	10,3
ICV-EUIA	2,2	2	3,5	3,4	5	2,9	2,9	3	2,8	3,3	2,8	2,4	2,4	1,6	2,1

Abstenció i desafecció

ÀNGELS PONT I DANIEL SOLÍS
Gabinet d'Estudis Socials i Opinió Pública, S.L

A les eleccions europees del darrer 7 de juny es va apropar a les urnes menys de la meitat dels ciutadans espanyols amb dret a vot, mentre que entre els catalans ho va fer menys del 40%. De fet, l'abstenció a Catalunya va arribar al seu màxim històric en qualsevol elecció des de la recuperació de la democràcia. A més, els catalans van seguir la tendència inversa a la del conjunt dels espanyols, ja que mentre que a Espanya l'abstenció es va reduir en gairebé un punt en comparació amb els comicis de 2004, a Catalunya aquesta va augmentar en quasi dos i mig.

A la vista d'aquestes dades, s'han aixecat moltes veus en les últimes setmanes alertant sobre el creixement de l'abstenció i vinculant-lo a l'esgotament de l'electorat i a una desafecció vers la política, en el conjunt de l'Estat, però especialment a Catalunya. Existeix realment un allunyament dels ciutadans de la política que es tradueix en una participació electoral cada vegada menor? Quines són les seves causes? És l'abstenció un símptoma de desafecció? En les següents línies tractarem de donar algunes respostes a aquestes preguntes.

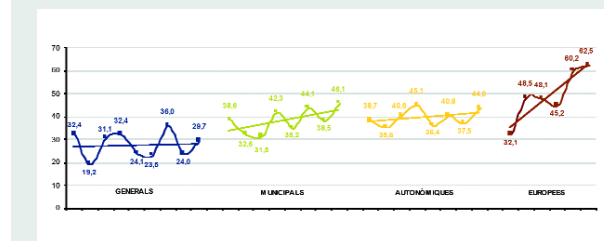
La mesura de l'abstenció

Per poder buscar les causes de la baixa participació s'ha de dimensionar el fenomen en una perspectiva històrica. Les figures 1 i 2 mostren l'evolució de l'abstenció a les diferents eleccions a Catalunya i a Espanya des de 1979.

Els gràfics mostren que tant l'una com l'altra segueixen a grans trets tendències cícliques similars pel que fa a la participació, tot i que l'abstenció a Catalunya s'ha mantingut sempre per sobre de la del conjunt de l'Estat¹. Les eleccions generals són sempre les més participatives, per davant de les municipals i autonòmiques; les europees van començar tenint un nivell d'abstenció similar al d'aquestes dues, però amb el pas del temps s'han convertit en les que generen menys participació.

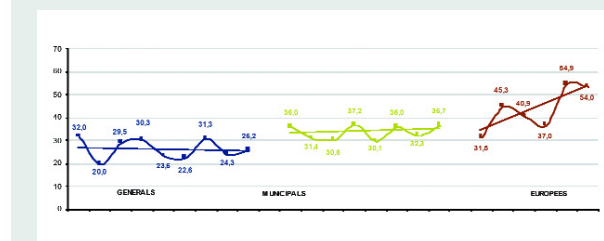
Ara bé, tot i les tendències similars s'observen diferències significatives entre el comportament de l'electorat català i espanyol. En primer lloc, al contrari del que es podria pensar, els gràfics mostren a Espanya un evident creixement de l'abstenció en el cas de les europees, que no

Figua 1. Evolució de l'abstenció a Catalunya



Font: elaboració pròpia a partir de les dades del Ministeri de l'Interior i la Generalitat de Catalunya.

Figua 2. Evolució de l'abstenció a Espanya²



Font: elaboració pròpia a partir de les dades del Ministeri de l'Interior i la Generalitat de Catalunya.

es manté en les altres comicis; l'augment és gairebé imperceptible en el cas de les municipals i no existeix a les generals. En canvi, a Catalunya el creixement es dona de forma clara a les europees, però també a les municipals i autonòmiques; a les generals, tot i que mínim, també es produeix.

A Espanya, doncs, no es pot afirmar que hi hagi una tendència general de creixement de l'abstenció, sinó que aquest es circumscriu únicament a les eleccions europees (i de fet, s'ha frenat enguany). En canvi, a Catalunya sí s'observa amb claredat una sostinguda caiguda de la participació, tot i que el grau d'aquesta varia en funció del tipus d'eleccions. L'electorat català, per tant, presenta un comportament diferent a l'espanyol pel que fa a l'abstenció. En conseqüència, hi ha d'haver causes específiques que expliquin aquesta menor participació dels catalans.

¹ Els dos únics comicis on la participació a Catalunya és superior a la del conjunt d'Espanya són les eleccions generals de 1982 i 2004.

² No s'inclouen les eleccions autonòmiques perquè no se celebren al