



30 L'OPINIÓ

Anàlisi de les eleccions federals de 2013 a Alemanya

*Les eleccions
del 22 de
setembre ens
deixen un
panorama
general
d'estabilitat,
però s'hi
intueixen
alguns
elements de
canvi*

Dels resultats de les eleccions del 22 de setembre semblaria deduir-se que tot segueix igual a Alemanya. A diferència de la majoria dels seus col·legues europeus, la cancellera Merkel ha revalidat amb nota les seves victòries de 2005 i 2009 i encara una legislatura amb una amplíssima majoria al Bundestag. Ens hauríem de remuntar a la convocatòria de 1990, la primera després de la reunificació, per trobar un resultat superior a l'obtingut el passat diumenge. I fins i tot en aquesta comparació Merkel superaria el mític Helmut Kohl (els 319 escons d'aquest de fa vint-i-tres anys representaven el 48% del total de la cambra baixa, mentre que els 311 de l'actual cancellera en representen el 49%... misteris del sistema electoral alemany).

Tot segueix igual, doncs? Mentre els altres països europeus malden per estabilitzar els seus sistemes polítics, veuen caure governs, desaparèixer partits històrics o contemplen amb por com creixen les opcions nacional-populistes, Alemanya ni s'immuta? Sí, però no tant. Les eleccions del 22 de setembre ens deixen un panorama general d'estabilitat, però s'hi intueixen alguns elements de canvi.

Els resultats electorals es deuen en bona mesura al context en què se celebraven els comicis. Certament a diferència de la majoria de països europeus, el govern Merkel (i la cancellera en persona) gaudien d'una enorme popularitat. Segons un sondeig del Pew Institute fet el març, el 74% dels electors alemanys considerava que Merkel estava fent una bona feina amb la crisi de l'euro¹. A més, les darreres dades econòmiques indicaven que Alemanya estava en camí de la recuperació².

Amb aquestes dades, l'estratègia de la CDU va consistir a "adormir" la campanya. Merkel mostrava un avantatge estable de més de deu punts sobre el candidat de l'SPD, de manera que no necessitava arriscar per acabar guanyant (com així ha sigut). D'aquí que només hi hagués un debat entre els dos candidats, on Steinbrück va demostrar que tenien raó els estratèges de la CDU en negar-se a fer-ne més.

La campanya de Merkel, centrada en la seva persona i les seves virtuts, que la presentava

1 - <http://www.pewresearch.org/fact-tank/2013/09/19/facing-reelection-merkel-gets-mostly-high-marks-for-handling-of-economy/>

2 - <http://www.expansion.com/2013/08/14/economia/1376461901.html>

com una mare (la famosa mutti) que vetlla pel benestar dels seus benlloguts alemanys, allunyada de qualsevol veu ideològica, pragmàtica, conciliadora, gens heroica (recordeu la famosa foto “robada” comprant al supermercat), va tenir el seu efecte: la participació va quedar clavada al 71%, una mica per sobre de la de 2009 però netament per sota de la mitjana de participació des de la reunificació (79%).

La segona conseqüència de la campanya de la CDU ha estat la concentració del vot de la dreta, que ha tingut com a efecte la caiguda dels liberals. En total, els de Westerwelle han perdut més de quatre milions de vots respecte del 2009, dues terceres parts del seu suport d'aleshores. La majoria d'aquest suport ha anat a les arques de la CDU de Merkel, que tot i l'atonía en la participació, ha crescut en uns tres milions i mig de sufragis. L'estratègia dels cristianodemòcrates ha fagocitat l'FDP.

Ni tan sols la cessió de vot conservador a la llista federal de l'FDP ha aconseguit aquesta vegada “salvar” els liberals i assegurar-los un lloc al Bundestag. Aquest cop “només” un milió de votants a candidats de la CDU-CSU han optat per la llista liberal, quan fa quatre anys van ser el doble. No cal dir que amb un milió més, l'FDP tindria uns quants escons al parlament.

Així doncs, Merkel ha aconseguit un bon resultat a risc de perdre el que ha estat el seu soci al Bundestag aquesta darrera legislatura. Ara bé, els de la CDU sabien que podien córrer aquest risc. Per dos motius.

D'una banda, les pèssimes expectatives de vot dels seus més directes rivals, els socialdemòcrates de l'SPD. De l'altra, la impossibilitat de generar una majoria alternativa d'esquerres al parlament.

L'SPD venia d'obtenir el seu pitjor resultat a les eleccions de 2009. Mai des de les primeres eleccions a la República Federal, els socialdemòcrates havien estat significativament per sota del 30% de vot vàlid i el 2009 van caure fins al 23%. Menys de deu milions de vots, una caiguda de sis milions respecte de 2005, la gran majoria passats a l'abstenció, que entre aquell any i 2009 va créixer en quatre milions.

L'SPD pagava la crisi (com la CDU, que també va perdre suport, tot i que molt menys) i les mesures per fer-hi front impulsades pel govern de “gran coalició”, amb Merkel de cancellera... i Steinbrück de ministre d'Hisenda.

El 2013 era l'ocasió per veure si els socialdemòcrates s'havien redimit i remuntaven. I sí, però no gaire. Han guanyat una mica més d'un milió de vots, fregant el 26% del vot vàlid. És un canvi de tendència, cert, però queda anys llum dels resultats tradicionals de l'SPD.

En contra dels socialdemòcrates han jugat diversos factors. La popularitat de Merkel no els permetia colar el missatge del canvi necessari, a més la campanya “adormida” de la CDU els impedia mobilitzar l'electorat. Hi ha, tanmateix, raons més de fons en l'estancament de l'SPD. D'una banda, una situació interna convulsa, que certament no ajuda a consolidar la figura del candidat. De l'altra (i més important), la manca d'un projecte realment diferent del de la CDU, sobretot pel que fa a la política econòmica i les mesures per sortir de la crisi.

El tema no és nou (i no afecta només el centresquerra alemany). Des que el canceller Schröder va impulsar la famosa Agenda 2010 per reformar el sistema social i el mercat

xxx laboral alemanys, que els socialdemòcrates no han parat de perdre eleccions. A la convocatòria federal de 2005 (la primera guanyada per Merkel), l'SPD va cedir dos milions de vots a l'aleshores recent creada Die Linke. Dos milions que no han tornat a la bossa socialdemòcrata. La idea que es podien compensar les pèrdues de l'esquerra amb l'atracció de vot de centre s'ha mostrat utòpica, enviant els socialdemòcrates a una posició subsidiària de la CDU, com a col·laboradors necessaris del desplegament del programa conservador.

Cal tenir en compte que el descens de l'SPD no es compensa amb l'alça dels altres partits de l'esquerra, els Verds i Die Linke, de manera que el bloc de l'esquerra mostra una pèrdua de més de cinc milions de vots des de 2005. Però tampoc el bloc de la dreta millora. L'augment de la CDU no és suficient per compensar les pèrdues dels liberals. Qui se'n beneficia, doncs?

L'abstenció, evidentment, que ha crescut en més de tres milions en les últimes dues convocatòries. Però no només. A mesura que el pes dels partits de l'"establishment" disminueix, augmenta el dels "altres" partits. En aquestes eleccions, per primer cop des de la reunificació, els cinc partits parlamentaris tradicionals agrupen menys del 90% del vot. De fet, es percep un descens continuat del pes dels "grans" des de la convocatòria de 2002, que s'accelera en aquesta última. Per primer cop, un de cada deu votants opta per un dels "altres" partits, més de quatre milions i mig de sufragis.

I entre aquests destaca l'Alternativa per a Alemanya (AfD), la nova formació euroescèptica, l'èxit de la qual lliga amb l'ascens de les candidatures nacional-populistes arreu d'Europa, lligat a la crisi i la seva repercussió (a Hongria, a Polònia, però també a Grècia amb Albada Daurada).

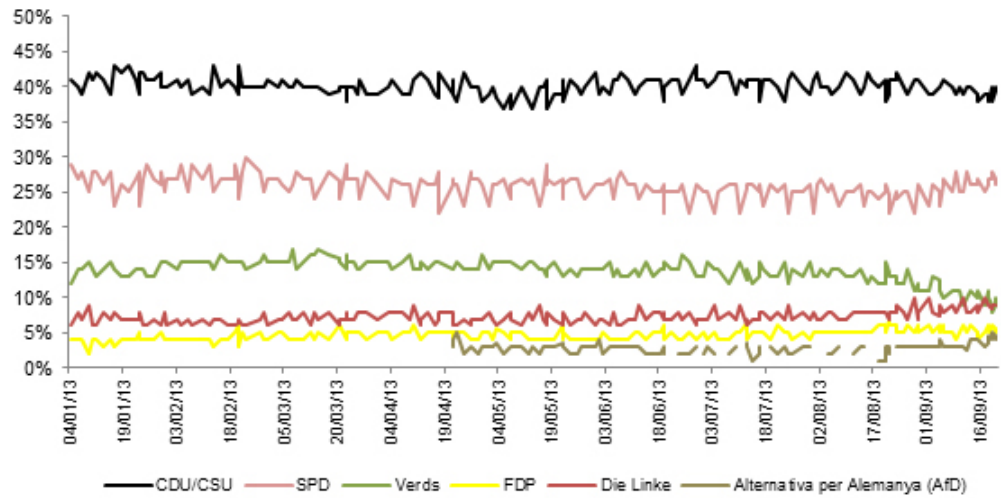
Certament, AfD ha quedat fora del Bundestag, però per uns mínims 127.000 vots. De fet, li han mancat només trenta mil sufragis per superar els liberals. És veritat també que en una conjuntura de més participació haurien quedat més lluny d'entrar al parlament, però no és segur, perquè el vot a AfD sembla nodrir-se en bona mesura de vot "moderat", tal i com mostren els diferencials entre el vot a candidat i el vot a llista.

A més, AfD ha superat abastament els límits tradicionals del vot extremista a l'Alemanya reunificada. Els dos milions i escaig aconseguits en aquesta convocatòria signifiquen pràcticament el doble del màxim assolit pels Republicans i el Partit Nacional Democràtic el 1990. Sembla evident que el discurs de l'austeritat, que culpa de la persistència de la crisi a la indolència dels països del Sud d'Europa, ha donat la cobertura necessària per a la progressió d'AfD dins de segments d'electorat "normal".

Caldrà estar atents a aquest nou "fantasma que recorre Europa", més quan en pocs mesos han de celebrar-se eleccions al parlament europeu.

Estimació de vot en enquestes preelectorals durant 2013

XXXX

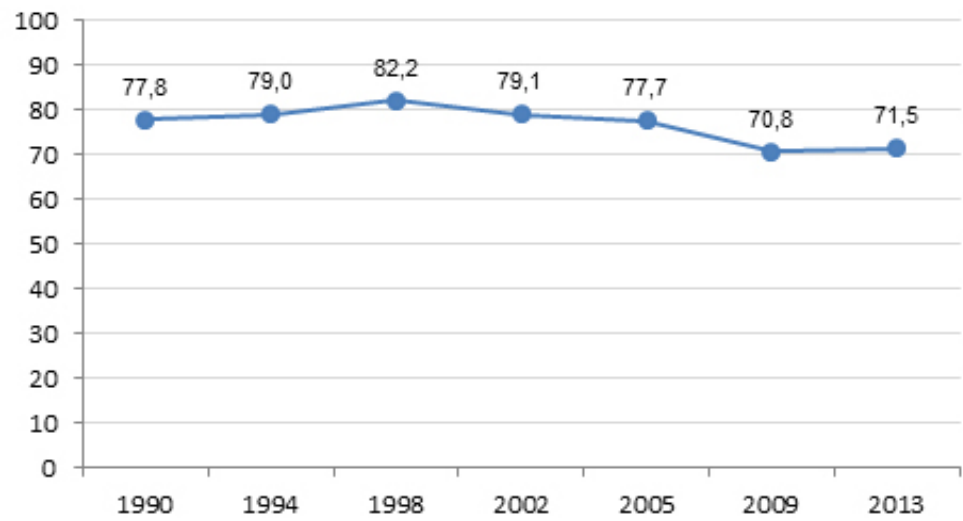


Resultats de les eleccions federals 2009 i 2013

	2009	2013	2009-13
cens	62.168.489	61.903.903	-264.586
votants	44.005.575	44.289.652	284.077
participació	70,8	71,5	0,8
CDU/CSU	14.658.515	18.157.256	3.498.741
FDP	6.316.080	2.082.305	-4.233.775
bloc dreta	20.974.595	20.239.561	-735.034
SPD	9.990.488	11.247.283	1.256.795
Grüne	4.643.272	3.690.314	-952.958
PDS/DieLinke	5.155.933	3.752.577	-1.403.356
bloc esquerra	19.789.693	18.690.174	-1.099.519
AfD		2.052.372	2.052.372
Piraten	847.870	958.507	110.637
altres	1.635.842	1.660.610	24.768

http://www.bundeswahlleiter.de/en/bundestagswahlen/BTW_BUND_13/ergebnisse/bundesergebnisse/

Participació a les eleccions federals des de la reunificació



Resultats de les forces parlamentàries 1990-2013

